



TÄYNNÄ MAHDOLLISUUKSIA!

YLÄ-SAVON VETURIN PAIKALLISEN KEHITTÄMISEN STRATEGIA 2014–2020

6.6.2014

Strategian tuotos- ja tulostavoitteet tarkennettu hallituksessa 19.12.2017.

LEADER

Ylä-Savon
Veturi

Antinkatu 10
74120 IISALMI
www.ylasavonveturi.fi

p. 040 868 0998

Ihmisten kokoisille ideoille!
www.leader-suomi.fi

Yhteistyössä:



SISÄLLYSLUETTELO

1 YLÄ-SAVON VETURIN JA TOIMINTA-ALUEEN KUVAUS.....	1
1.1 YLÄ-SAVON VETURI RY	1
1.2 TOIMINTA-ALUE JA VÄESTÖMÄÄRÄ	1
1.3 VÄESTÖN KEHITYSNÄKYMÄT.....	1
1.4 ALUERAKENTEEN PIIRTEET.....	1
1.5 ELINKEINOELÄMÄ JA TYÖPAIKAT	2
2 TOIMINTA-ALUEEN KEHITTÄMISTARPEET JA -MAHDOLLISUUDET	3
2.1 SWOT -ANALYYSI	3
2.2 YLÄ-SAVON MAASEUDUN KEHITTÄMISTARPEET JA -MAHDOLLISUUDET	3
2.3 VETURIN ROOLI JA TEHTÄVÄT MAASEUDUN KEHITTÄMISESSÄ.....	4
3 STRATEGIAN KUVAUS, TAVOITTEET JA MITTARIT	5
3.1 VISIO 2020	5
3.2 VAHVUUKSIIN TUKEUTUVA JA MAHDOLLISUUKSIA HYÖDYNTÄVÄ KEHITTÄMISSTRATEGIA	5
3.3 STRATEGISET PAINOPISTEET.....	6
3.3.1 NUORET TULEVAISUUDEN TEKIJÖINÄ	7
3.3.2 ASUKKAIDEN HYVÄ ARKI.....	8
3.3.3 ELINVOIMAA JA YRITTÄJYYTTÄ	10
3.3.4 LÄPILEIKKAAVAT TEEMAT JA EUROOPPA 2020 STRATEGIAN HUOMIOIMINEN	11
3.4 STRATEGIAN TAVOITTEET.....	13
3.5 YHTEENSOVITUS JA TYÖNJAKO	14
4 TOIMINTASUUNNITELMA – TAVOITTEISTA TOIMENPITEIKSI.....	14
4.1 KEINOT	14
4.2 HANKE-JA YRITYSTUKIEN VALINTAKRITEERIT	15
4.3 YHTEISTYÖVERKOSTOT.....	15
5 KEHITTÄMISSTRATEGIAPROSESSI	16
6 STRATEGIAN HALLINNON JA SEURANNAN JÄRJESTÄMINEN.....	18
7 STRATEGIAN RAHOITUSSUUNNITELMA.....	18
LIITTEET.....	21
LIITE 1. Ylä-Savon kunnat kaupunki-maaseutuluokittelussa.....	21
LIITE 2. Ylä-Savon Veturin toiminta-alue ja asutuksen sijoittuminen	22
LIITE 3. Alueellinen yhteistyö- ja työnjakosopimus	23
LIITE 4. Ylä-Savon Veturin hankevalintakriteerit	27
LIITE 5. Alueen toimijoiden oppimissuunnitelma	29
LIITE 6. Tiedotussuunnitelma.....	30
LIITE 7. Aktivointisuunnitelma.....	32
LIITE 8. Kuvaus Ylä-Savon Veturista	33
LIITE 9. Kuntarahasitoumukset Veturin Paikallisen kehittämisen strategiaan	erillinen tiedosto

1 YLÄ-SAVON VETURIN JA TOIMINTA-ALUEEN KUVAUS

1.1 YLÄ-SAVON VETURI RY

Ylä-Savon Veturi ry rekisteröityi maaseudun kehittämissyhdystykseksi vuonna 1999. Sille on kolmen ohjelmakauden aikana kertynyt kokemus maaseudun kokonaisvaltaisesta paikallisesta kehittämisestä. Se on toteuttanut kehittämistä POMO-rahoituksella vuosina 1997–1999, Tavoite 1 -rahoituksella vuosina 2000–2006 ja Leader-rahoituksella vuosina 2007–2013. Veturi on tunnustettu ja tunnettu toimija, ja se koetaan läheisenä yhteistyökumppanina. Yhdistyksessä on 189 jäsentä.

1.2 TOIMINTA-ALUE JA VÄESTÖMÄÄRÄ

Ylä-Savon Veturi ry:n alue käsittää tulevalla ohjelmakaudella 2014–2020 Ylä-Savon seutukunnan, joka muodostuu seuraavista kunnista: Iisalmi, Kiuruvesi, Keitele, Lapinlahti, Pielavesi, Sonkajärvi ja Vieremä (kartta alueesta, liite 1). Ylä-Savon seutukunta on selkeä toiminta-alue, missä on riittävä asukasmäärä ja sopiva koko toiminnan paikallisuuden varmistamiseksi. Vuoden 2013 lopussa Ylä-Savon asukasluku oli 56 792. Asukasmäärältään alue on riittävä toimintaryhmän alueeksi. Veturin alue on kokonaisuudessaan maaseutua.



1.3 VÄESTÖN KEHITYSNÄKYMÄT

Ylä-Savo on suhteellisen harvaanasuttua aluetta. Alueen asukastiheys on 8 asukasta/maa-km². Haja-asutusalueella asuu Ylä-Savossa enemmän väkeä kuin Pohjois-Savossa keskimäärin. Ylä-Savon taajama-aste oli vuonna 2010 50 %, Pohjois-Savossa 57 % ja koko maassa 84 %.

Ylä-Savon kunnista kaupunki-maaseutuluokituksessa harvaanasuttuja maaseutukuntia ovat Keitele, Pielavesi ja pääosin Sonkajärvi. Vieremä, Kiuruvesi ja Lapinlahti ovat puoliksi ydin- ja harvaanasuttua maaseutua. Iisalmi on jakautunut kaupunkimaiseen, kaupungin läheiseen ja ydinmaaseutuun (liite 1).

Seutukunta on väestötappioaluetta. Vuodesta 2002 vuoteen 2012 väkiluku on pienentynyt 4 454 (7 %). Tilastokeskuksen ennusteen (2009) mukaan väestö vähenee Ylä-Savossa vuodesta 2010 vuoteen 2030 mennessä 6,4 %. Yhdessäkään alueen kunnassa väestömäärä ei kasva. Varsinaisen maaseudun väestön määrä tulee saman ennusteen mukaan pienenevään peräti 8,5 %.

Ylä-Savon väestön keski-ikä (46,3 v) on korkeampi kuin koko maakunnassa (43,3 vuotta). Seutukunnan väestöstä oli vuoden 2013 lopussa 0-14-vuotiaita 15 %, 15–34-vuotiaita 20 %, 35–64 -vuotiaita 41 % ja 65-vuotiaita tai vanhempia 24 %. Maaseutu tyhjenee ja jäljelle jäävä väestö vanhenee. Nuorten aikuisten osuus on pieni. Yli 65-vuotiaiden osuus maaseudulle on hienoisesti kasvanut. 65 vuotta täyttäneiden osuus Iisalmen kaupungissa on samana ajankohtana kasvanut selvästi maaseutua enemmän, mikä kertoo ikäihmisten muutosta lähelle palveluita.

Väestöllinen huoltosuhde (v. 2012) Ylä-Savossa on keskimäärin 63, kun se Pohjois-Savossa on 57 ja koko maassa 54.

1.4 ALUERAKENTEEN PIIRTEET

Veturin toiminta-alueen kokonaispinta-ala on 8 075 km², josta maapinta-alaa on 7 214 km². Seutukunta käsittää 39,6 % Pohjois-Savon pinta-alasta ja on maakunnan suurin seutukunta.

Alueen saavutettavuus on kohtuullisen hyvä. Pääliikenneverkko muodostuu valtateistä 5 ja 27 sekä kantateistä 87 ja 88. Alueen läpi kulkee Savon rata, pääkaupunkiseutu on 5-6 tunnin päässä. Kohtuullisen automatkan päässä ovat Kuopion ja Kajaanin lentoasemat.

Maanteitä on Ylä-Savon seutukunnassa yhteensä 2506 kilometriä, mikä on 43 % Pohjois-Savon teistä. Seutu- ja yhdysteiden kunnossa säilyminen on maaseudun asukkaille ja yrityksille kriittinen tekijä. Tietoliikenneyh-teydet ovat viime vuosina parantuneet yhteyksien rakentamisen myötä. Tavoitteena on rakentaa haja-asutusalueelle nopeat laajakaistayhteydet mahdollistava valokuiturunkoverkko vuosina 2010–2014.

Ylä-Savon kyläverkko muodostuu noin sadasta kylästä ja pienkylästä. Keskustaajamien ulkopuolinen asutus on Ylä-Savossa keskittynyt valtatie-5:n varrelle ja jossain määrin Iisalmi-Kiuruvesi -tien varteen (liite 2).

Lähin yliopisto sijaitsee Kuopiossa. Kajaanissa on Oulun yliopiston alainen Kajaanin yliopistokeskus, jonka alueellisen tehtävän yhtenä kohdealueena on Ylä-Savo. Iisalmessa on yksi Savonia ammattikorkeakoulun toimipisteistä sekä Ylä-Savon ammattiopisto. Nämä ovat tähän asti tarjonneet varsin laaja-alaiset ammatilliset koulutusmahdollisuudet, mutta koulutuslinjoja joudutaan jatkossa vähentämään. Lukio on Keitelettä lukuun ottamatta kaikissa Ylä-Savon kunnissa. Pienimmät lukiot taistelevat olemassaolostaan. Kyläkoulujen verkko on voimakkaasti harventunut. Lisäksi Portaanpään kristillinen opisto Lapinlahdella sekä alueella toimivat kansalais- ja musiikkiopistot ovat merkittäviä toimijoita.

Ylä-Savon väestön koulutustaso on alhaisempi kuin koko maassa tai Pohjois-Savossa keskimäärin. Yli 15 vuotta täyttäneestä väestöstä Ylä-Savossa 39 %:lla ei ole perusasteen jälkeistä tutkintoa. Tähän ryhmään kuuluu vanhemman väestön lisäksi myös nuoria. Vuonna 2010 Ylä-Savon 17–24 vuotiaista nuorista runsas 11 % oli sellaisia, joilla ei ollut perusasteen jälkeistä tutkintoa ja jotka eivät olleet opiskelemissa. Luku on maan keskiarvoa.

1.5 ELINKEINOELÄMÄ JA TYÖPAIKAT

Ylä-Savon elinkeinostrategiassa maito, metsä ja metalli ovat kehittämisen painopistealoja. Näiden ohella ympäristöliiketoiminta ja hyvinvointiyrittäjyys on seutukunnan elinkeinostrategiassa nostettu kasvualoiksi.

Ylä-Savo on alkutuotantovaltaista. Alueella on 46 % maakunnan alkutuotannon työpaikoista. Vuonna 2011 seutukunnassa oli 47 % maakunnan kaikista tiloista ja yli puolet viljelyksessä olevasta peltoalasta. Ylä-Savo on erityisen vahvaa maidontuotantoaluetta, maakunnan maidontuotannosta sijoittuu tälle alueella 57 %. Ylä-Savossa sijaitsee myös Pohjoismaiden suurin maidonjalostuslaitos Lapinlahdella (kuvassa).

Ylä-Savossa on vahva metalliteollisuuden ja mekaanisen puuteollisuuden yrityskeskittymä. Metallialan yrityksissä on useita vientiyrityksiä. Metsäketjun vahvuutena ovat runsaat metsävarat ja metsän hoidon kokonaisuus.

Ylä-Savossa ei ole suuria matkailukeskuksia, mutta seutukunnalla on useita persoonallisia matkailuyrityksiä. Alueen luonto ja omaleimainen kulttuuri antavat hyvät mahdollisuudet kehittää luonto- ja hyvinvointimatkailua.



Vuonna 2011 oli Ylä-Savossa yrityksiä yhteensä 3231, mikä on 25 % koko maakunnan yrityskannasta. Työpaikkoja oli yhteensä 21 891, mikä oli 22 % koko maakunnan työpaikoista. Tämän hetkisen ennusteen mukaan työpaikkojen määrä Ylä-Savossa laskee hieman ja on 20 % maakunnan työpaikoista vuonna 2030.

Ylä-Savon kaikista työpaikoista oli vuonna 2010 alkutuotannon työpaikkoja 16 %, jalostuksen työpaikkoja 24 % ja palvelualan työpaikkoja 60 %. Työttömyysaste vuonna 2010 oli seutukunnalla 13 %. Tällä hetkellä työttömyysaste on hienoisessa nousussa suhdanteista johtuen. Ennusteiden mukaan työttömyysaste tulee vuo-teen 2020 mennessä pienenemään johtuen muun muassa työikäisen väestön vähenemisestä.

2 TOIMINTA-ALUEEN KEHITTÄMISTARPEET JA -MAHDOLLISUUDET

Veturin toiminta-alue on analysoitu nelikenttäänalyysillä. Alueen kehittämistarpeet ja mahdollisuudet on kuvattu yleisellä tasolla. Luvussa Strategian kuvaus, tavoitteet ja mittarit nostetaan kehittämistarpeista ja mahdollisuuksista yksityiskohtaisemmin ne asiat, mihin Veturi vaikuttaa eri keinoin.

2.1 SWOT -ANALYYSI

VAHVUUDET

- vielä toimiva maaseudun kylärakenne
- puhdas luonto, luonnonrauha, turvallinen elinympäristö
- yhteisöllisyys ja naapuriapu, pitkät perinteet
- vahva paikallinen omaehtoinen kulttuuritoiminta
- myönteiset asenteet maaseudun kehittämiseen
- vahva maa- ja metsätalous
- maatalousyrittäjien asenne ja sitoutuminen maatalouden kehittämiseen
- uudistuvat luonnonvarat
- elintarviketeollisuus ja sen arvoketjut (puhtaus, turvallisuus ja laatu)
- metsäteollisuus, puutuoteteollisuus ja näiden arvoketjut
- hyvä toisen asteen koulutustarjonta
- hyvä yritys ympäristö ja vahvojen toimialojen verkostot
- maaseudulla oleva monen alan osaaminen
- maaseudun nuorten positiivinen asenne ja hyvä työmoraaali

MAHDOLLISUUDET

- luonnon, kulttuurin ja perinteiden hyödyntäminen elinkeinoissa ja vapaa-aikana
- puuraaka-ainevarojen käyttömahdollisuudet
- lisääntyvä bioenergian tuottaminen ja käyttö
- suunnitelmallisuus ja elinkeinollinen näkökulma kylien kehittämisessä
- palvelutarpeen monipuolistuminen ja maaseudun moniosaajat
- pienten yritysten erikoistuminen ja verkostoituminen
- laajakaistayhteydet ja teknologian hyödyntäminen yritys-toiminnassa ja palvelutuotannossa
- laajakaistayhteyksien mahdollistama etätyö
- lisääntynyt kiinnostus maalle muuttamiseen
- mökkiläiset/kakkosasunnon maalla omistavat
- monikulttuurisuus, myönteinen suhtautuminen maahanmuuttajatyövoimaan
- lähi- ja luomuruoka
- kasvava ruuan tarve
- paikalliseen luontoon ja kulttuuriin pohjautuva matkailuyrittäjyys

HEIKKOUEDET

- pitkät etäisyydet
- tiestön huono kunto ja julkisen liikenteen vähäisyys
- muuttoliike ja väestön ikääntyminen
- koulutustason alhaisuus
- erikoiskoulutetun työnvoiman vähäisyys
- työpaikkojen puute
- liiketaloudellisen osaamisen puute
- yritysten pienuudesta johtuvat kapasiteetti- ja kuljetusongelmat
- peruspalveluiden väheneminen alueelta
- maaseudulla asumisen markkinointi huonoa
- lapsille ja nuorille suunnattu kulttuuritarjonta (pl. urheilu) vähäistä

UHKAT

- edelleen heikkenevä infrastruktuuri ja palvelurakenne
- väestökato ja väestörakenteen vinoutuminen
- toimijoiden vähäisyys ja uupuminen
- yhteisten tilojen puuttuminen osalta kyllä heikentää toimintamahdollisuuksia
- yrityksille ei löydy jatkajia
- pula osaavasta työvoimasta
- rahoitussektorin tiukentunut rahoituspolitiikka
- mikroyritysten kehittäminen unohtuu
- maatiloiden kokonaisuuden hallinta (työn määrä, jakaminen, liiketoimintaosaaminen)
- maatalouspolitiikan ja ohjelmatyön monimutkaisuus ja tukiehtojen muutokset
- monikulttuurisuutta ei osata hyödyntää
- keskuspainotteinen kehittämisspolitiikka
- ennakolluulot ja haluttomuus uusien hajautettujen palvelumallien kehittämisessä
- toisen asteen koulutuspalveluiden kaikkoaminen
- syrjäytymisvaarassa olevat nuoret
- vanhempien kielteiset asenteet alueen mahdollisuuksiin vähentävät nuorten kiinnostusta

2.2 YLÄ-SAVON MAASEUDUN KEHITTÄMISTARPEET JA -MAHDOLLISUUDET

Ylä-Savon maaseudun kehittämistarpeet ovat moninaiset. Seutu on väestökatoaluetta. Lisäksi väestö keskittyy lähelle palveluita taajamiin, ja harvaanasuttu maaseutu autioituu. Kuntien talous on tiukentunut, ja palveluita joudutaan karsimaan ja keskittämään. Haasteena on turvata koulutus-, sosiaali- ja terveystaloudet sekä kauppapalvelut edes nykyisiin kuntakeskuksiin. Haja-asutusalueelle ulottuvissa palveluissa on pystyttävä voittamaan etäisyyden tuomat kustannukset. Palvelut ja päätöksenteko eivät saa rakennemuutoksen vaikutuksesta etäännyä ihmisistä.

Ylä-Savon väestöpohja on ongelmallinen, vanhusten osuus kasvaa ja huoltosuhde heikkenee. Nuorille on voitava tarjota koulusta, joka mahdollistaa työllistymisen alueelle. Nuorten aikuisten osuutta on voitava lisätä tarjoamalla työpaikkoja ja kannattavia yritysmahtoisuuksia. Tavoitteena on pitää vanhusväestö hoitolaitosten ulkopuolella mahdollisimman kauan. Tarvitaan uudella tavalla järjestettyjä, asumista tukevia palveluita. Palvelutarpeen kasvu on mahdollisuus uusille toimintatavoille, palveluyrityksille ja myös kolman-

nen sektorin toimijoille. Julkinen sektori, yksityiset yritykset ja kolmas sektori voivat toimia yhteistyössä ja toistensa toimintoja täydentäen. Yhteisöllisyys, naapuriavun perinne ja kylien omaehtoinen toiminta saavat uusia muotoja.

Maaseudun infrastruktuuri uhkaa rapautua. Teiden liikennöitävyydestä on pystyttävä huolehtimaan ja julkisen liikenteen hoitamiseen on kehitettävä uusia ratkaisuja. Tarvitaan laajaa yhteistyötä eri tahojen kesken. Toimivat tietoliikenneyhteydet ja -palvelut ovat yritysten ja asukkaiden kannalta ensiarvoisen tärkeitä. Valokuituverkko on jo suhteellisen kattavasti rakennettu, mutta on huolehdittava, että katvealueet saadaan nopeiden yhteyksien piiriin mahdollisimman kattavasti. Kylätaloille tulee myös saada toimivat yhteydet. Hyvät laajakaistayhteydet antavat mahdollisuuden etätöihin ja uudenlaisiin palveluihin asukkaille. Harrastusmahdollisuuksia ja kulttuuripalvelutarjontaa voidaan parantaa it-tekniologiaa hyödyntäen. Kylillä toimivien järjestöjen ja kylätalojen merkitys kasvaa kyläturvallisuuden kehittämisessä, kun poliisi- ja pelastuslaitos keskittävät toimintonsa.

Yläsavolainen maaseutu on toisaalta täynnä mahdollisuuksia. Vahvuuksia ovat vahva perusmaatalous, erityisesti maidontuotantoketju sekä metsät ja niiden käyttömahdollisuudet. Nuoret maaseutuyrittäjät ovat hyvin koulutettuja. Tilakoon kasvu edesauttaa alkutuotantoa palvelevan yritystoiminnan syntymistä. Metsävarat tarjoavat mahdollisuuden bioenergian hyödyntämiseen ja hajautettuun energiantuotantoon.

Täynnä
mahdollisuuksia

Uutta yritystoimintaa voi syntyä vanhuspalveluiden kasvaneesta tarpeesta, palveluiden uusista muodoista sekä hajautetusta palvelutuotannosta. Maaseudulla tarvitaan monialaisia osaajia, jotka pystyvät tarjoamaan erilaisia vakituisten ja osa-aika -asukkaiden tarvitsemia palveluita. Monialayritykset voivat palvella niin vanhuksia, mökkiläisiä kuin työssäkäyviä kyläläisiä. Myös yhteiskunnallinen yritystoiminta voi olla tapa vastata maaseudun palvelutarpeisiin.



Luonnonrauha, puhdas luonto ja turvallinen ympäristö ja kulttuuriperinne ovat mahdollisuuksia, joilla voidaan houkutellessa matkailijoita. Paikallinen ruokakulttuuri, lähituotteet ja luonnosta saatavat raaka-aineet ovat tuotteistettavissa ja kaupallistettavissa. Luonto ja asumisen väljyys houkuttelevat myös uusia maalle muuttajia muun muassa seutukunnan vientiyritysten korkeasti koulutettuja työntekijöitä. Tämä on vastakkainen kehitys muuttoliikkeelle kyliltä taajamiin.

2.3 VETURIN ROOLI JA TEHTÄVÄT MAASEUDUN KEHITTÄMISESSÄ

Ylä-Savon Veturi on kolmen ohjelmakauden aikana huolehtinut maaseudun kokonaisvaltaisesta paikallisesta kehittämisestä. Leader-periaatteiden mukaisesti se on aktivoinut paikallista omaehtoista kehittämistoimintaa ja parantanut maaseudun asukkaiden toimeentuloa, elämänlaatua ja elämisen mahdollisuuksia rahoittamalla pienimuotoisia maaseudun kehittämishankkeita ja myöntämällä yritystukia aloittaville ja toimintaansa kehittäville mikroyrityksille. Ilman Veturin Leader-rahoitusta maaseudun yrityksillä ja toimijoilla ei olisi ollut käytettävissään rahallista tukea pienimuotoiseen kehittämiseen.

Vuonna 2013 toteutetun asiakastytyväisyystudkimuksen mukaan Veturi koetaan läheisenä yhteistyökumppanina. Se tunnetaan myös kansainvälisestä toiminnastaan ja kansainvälisistä tapahtumistaan (LINC, Amaze Me Leader) sekä onnistuneista nuorisohankkeistaan. Uuden kauden tavoitteiden asettelussa ja toiminnan suunnittelussa on otettu huomioon tähänastisesta toiminnasta saadut kokemukset ja työtä jatketaan hyödyntäen saavutettuja tuloksia.

Veturi vastaa omilla resursseillaan Ylä-Savon kehittämistarpeisiin. Toimintaryhmän rahoittamat toimenpiteet ovat paikallisia ja suhteellisen pieniä. Toiminnan lähtökohtana on ruohonjuuritason paikallinen toiminta sekä ennakkoluuloton **yhteistyö ja verkostoituminen muiden toimijoiden kanssa**. Veturi voi nostaa keskusteluun maaseudun kannalta tärkeitä asioita, sellaisiakin, joiden edistämiseen tai muuttamiseen sen omat resurssit eivät riitä. Se voi tukea erilaisia kokeiluja ja olla käynnistämässä uutta yritystoimintaa tai uusia toimintamalleja, joita jatkossa rahoitetaan muista rahoituslähteistä.

Veturin tavoite tulevalla ohjelmakaudella on olla vahva paikallinen kehittäjä, joka

- tukee sekä yhteisöllisyyden että elinkeinotoiminnan kehittämistä
- edistää yritysten sekä julkisen ja kolmannen sektorin verkostoitumista
- on ennakkoluuloton uusien kokeiluiden ja toimintamallien edistäjä
- on kansainvälinen toimija

3 STRATEGIAN KUVAUS, TAVOITTEET JA MITTARIT

Veturin paikallisen kehittämisen strategian päämääränä on tukea elämänlaadun ja elämisen mahdollisuuksien sekä elinkeinotoiminnan parantumista yläsavolaisella maaseudulla.

3.1 VISIO 2020

Ylä-Savon maaseutu on vetovoimainen, väestörakenteeltaan terve, luontoarvoihinsa tukeutuva ja kansainvälisesti suuntautunut alue, jolla on kestävä palvelurakenne ja toimiva infrastruktuuri. Se on moderni, monipuolisen yritystoiminnan alue, joka tarjoaa viihtyisän ja turvallisen elinympäristön kaikenikäiselle väestölle. Uutta teknologiaa hyödynnetään innovatiivisesti. Aukkaat tekevät laajaa yhteistyötä ja toimivat aktiivisesti sekä oman kylänsä kehittämiseksi että koko alueen hyvinvoinnin edistämiseksi.

3.2 VAHVUUKSIIN TUKEUTUVA JA MAHDOLLISUUKSIA HYÖDYNTÄVÄ KEHITTÄMISSTRATEGIA

Veturin tulevan ohjelmakauden strategiana on **vahvuuksiin pohjautuva ja mahdollisuuksia hyödyntävä kehittämisstrategia**. Vahvuuksien vahvistamisen ja mahdollisuuksien hyödyntämisen lisäksi strategiana on **uhkien tietoinen torjunta** sekä **vahva yhteistyö** eri toimijoiden kanssa.

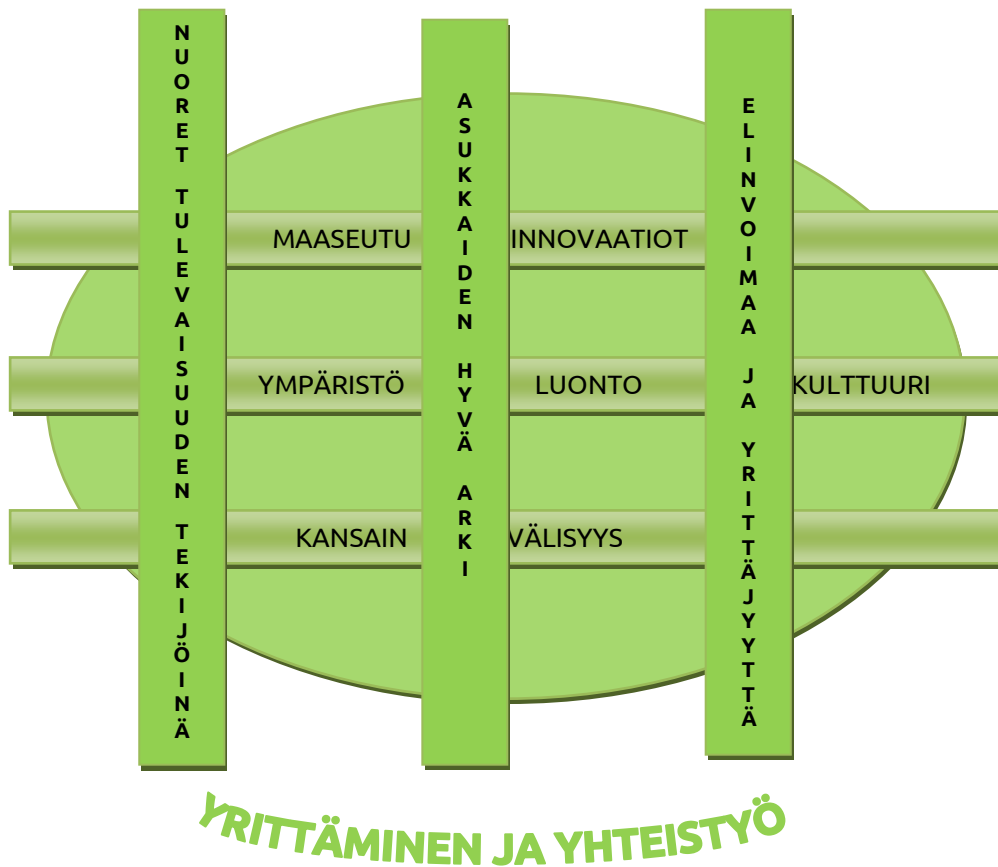
Vahvuuksien ja mahdollisuuksien hyödyntäminen edellyttää, että:

- Kehitetään osaamista ja omaehtoista toimintaa asukkaiden viihtyvyyden ja maaseudun elinvoimaisuuden vahvistamiseksi.
- Vahvistetaan paikallista identiteettiä ja synnytetään uusia yhteistyömuotoja.
- Hyödynnetään paikallisia ympäristö-, luonto- ja kulttuuriarvoja elinkeinotoiminnassa.
- Huomioidaan vahvan maa- ja metsätalouden uudet työt ja innovaatiomahdollisuudet.
- Hyödynnetään alueella oleva tietotaito modernin maaseudun kehittämisessä.
- Tuetaan uusiutuvia luonnonvaroja kestävästi hyödyntävää yritystoimintaa.
- Tuetaan kansainvälistymistä.

Heikkouksien tiedostaminen ja uhkien torjuminen vaatii, että:

- Kokeillaan uusia toimintamalleja, uutta teknologiaa ja uudenlaista yritystoimintaa asukkaiden tarvitsemien palveluiden tuottamisessa.
- Huolehditaan maaseudun ja kylien toimintakyvyn ja riittävien peruspalveluiden säilymisestä.
- Huolehditaan maaseudun asukkaiden vaikutusmahdollisuuksista ja lähidemokratia toteuttamisesta.
- Tuetaan yritystoiminnan kehittämiselle myönteistä ilmapiiriä ja kannustetaan nuoria yrittäjiksi.
- Kasvatetaan nuorten ja nuorten aikuisten osuutta väestörakenteen korjaamiseksi
- Vahvistetaan alueen imagoa hyvänä asuin- ja työpaikkana
- Tehdään tiivistä yhteistyötä muiden kehittäjätahojen kanssa niin, että toteutetut toimenpiteet täydentävät toisiaan.

3.3 STRATEGISET PAINOPISTEET



Strategiassa kantavana teemana ovat yrittäminen ja yhteistyö. Sen toteuttamiseksi on valittu kolme painopistettä:

- Nuoret tulevaisuuden tekijöinä
- Asukkaiden hyvä arki
- Elinvoimaa ja yrittäjyyttä.

Lisäksi läpileikkaavina teemoina ovat **maaseutuinnovaatiot, ympäristö, luonto ja kulttuuri** sekä **kansainvälisyys**. Veturin strategia tukee maaseuturahaston kolmea tavoitetta: maatalouden kilpailukykyä, luonnonvarojen kestävää käyttöä ja maaseutualueiden tasapainoista alueellista kehitystä. Se tukee myös rahaston horisontaalisia tavoitteita, joita ovat innovaatiot, ilmastonmuutos ja ympäristö. Se huomioi edelleen Eurooppa 2020 älykkään, osallistuvan ja kestävä kasvun strategian.

Valitut painopisteet pohjautuvat Veturin aiempaan toimintaan ja edellisen toimintakauden painopisteisiin. Strategian valmistelun aikana järjestetyt keskustelutilaisuudet ja sidosryhmien lausunnot ovat vahvistaneet, että asukkaiden arkeen, nuorisoon ja yritystoiminnan tukemiseen on edelleen panostettava. Aiempien vuosien painotuksia on tarkennettu muuttuvien tarpeiden mukaan siten, että yhteisöllisyys ja elinkeinotoiminnan kehittäminen kytketään aiempaa selvemmin toisiinsa.



3.3.1 NUORET TULEVAISUUDEN TEKIJÖINÄ

Veturin rooli

Veturi voi tukea ja toteuttaa yrittäjyyskasvatusta, kansainvälistymistä ja nuorten osallistumista edistäviä hankkeita. Se voi myös yhdessä yritysten, yrittäjyysyhdistysten, oppilaitosten ja muiden toimijoiden kanssa kehittää toimintatapoja, joilla saadaan nuoria asumaan ja työllistymään maaseudulle. Edelleen se voi tukea nuorten innovaatioita.

Päättyneen ohjelmakauden tuotoksia:

• Toteutetut nuorisohankkeet	8
• Yrittäjyysleirit ja -tapahtumat	5
• Kansainväliset leirit Suomessa	3
• Leiri- ja opintomatkat ulkomailla	5
• Leiri- ja opintomatkat Suomessa	2
• Kyläkohtainen toiminta (Tuunikset)	6
• Rahoitetut nuorten omat minihankkeet	33



Toteutuneilla nuorisohankkeilla aktivoitiin onnistuneesti nuoria. Sitä osoittaa mm. nuorten toteuttamien minihankkeiden määrä. Nuorisohankkeissa hyviksi havaitut yrittäjyysleirit ja miniprojektituki ovat toimintamalleja, joita jatketaan uudella kaudella. Toimintaa kehitetään koulu- ja yritys yhteistyötä lisäämällä ja ottamalla nuoret aiempaa enemmän mukaan jo toiminnan suunnitteluun. Toteutetuissa nuoris- ja kansainvälisyshankkeissa syntyneitä yhteyksiä hyödynnetään, ja etsitään uusia kumppaneita. Erityistä huomiota kiinnitetään pysyvien yhteistyömuotojen luomiseen. Yhteistyötä tehdään oman alueen toimijoiden, muiden toimintaryhmien ja kansainvälisten kumppaneiden kanssa. Huolehditaan myös kansainvälisyysosaamisen ja kulttuurintuntemuksen lisäämisestä.

Veturin nuorisolle ja nuorisotyöntekijöille tekemissä kyselyissä nousi tärkeimmiksi kehitettäviksi asiaksi harrastustoiminnan kehittämisen ja toiseksi tärkeimmäksi työllistyminen.

Sidos
kotiseutuun

Vahva sidos kotiseutuun

Lapsille ja nuorille tulee luoda vahva sidos kotiseutuun niin, että se nähdään haluttavana työ- ja asuinpaikana opintojen jälkeen. Mielekkäät harrastukset sekä osallistuminen ja omiin asioihin vaikuttaminen luovat pohjaa kotikylään ja -kuntaan sitoutumiselle. Yhdistys- ja kylätoimintaan osallistuminen estää omalta osaltaan syrjäytymistä. Nuorten kielitaito sekä kyky omaksua helposti uutta teknologiaa ja uudenlaisia toimintatapoja ovat voimavaroja. Nuoret voivat toimia kotiseudullaan uuden teknologian opastajina ja maaseudun kansainvälistäjinä.

Nuorten työllistyminen

Hyvä
työ- ja
asuinpaikka

Nuorten työllistymistä alueen yrityksiin edistävät kesätyö- ja harjoittelupaikat sekä yrityksiin tehtävät opinnäytetyöt. Itsensä työllistäminen yrittäjänä on varteenotettava vaihtoehto, joten nuorille tulee tarjota monipuolisia kokemuksia yrittäjyydestä. Osa-aikaisen palkkatyön ja yrittäjyyden yhdistäminen tai etätyön tekeminen tarjoavat nuorille aikuisille uusia työllistymisratkaisuja. Lisäksi maallemuuttoa suunnitteleville kaupunkilaisnuorille voidaan markkinoida aluetta ja sen työllistymismahdollisuuksia. Alueelle kotoutuneet maahanmuuttajanuoret ovat osa tulevaisuuden työvoimaresursseja.

Tavoite ja toimenpiteet

Nuoret ovat aktiivisia, viihtyvät eivätkä syrjäydy

- tuetaan harrastustoimintaa ja osallistumista kehittäviä hankkeita
- kampanjoidaan nuorten kylä- ja järjestötoimintaan osallistumisesta

Nuorten työllistyminen kotiseudulle

- edistetään opiskeluaikaisten yhteyksien luomista yrityksiin
- edistetään yhteistyötä yrittäjyyskasvatuksessa
- tuetaan yrittäjyyskasvatushankkeita
- tuetaan etätöiden ja työn tekemisen uusia muotoja kehittäviä hankkeita
- aktivoidaan kolmatta sektoria työllistämään nuoria kylille ja järjestöihin

Nuorten kansainvälistyminen

- rahoitetaan nuorten kv-hankkeita, erityisesti yrittäjyys-hankkeita
- ohjataan nuoria ja toimijoita hakemaan rahoitusta muista lähteistä



Painopiste tukee maa-seurarahaston toiminnan prioriteetteja 1 ja 6.

Tulos- ja tuotostavoitteet on esitetty luvussa 3.4, taulukossa 2.

3.3.2 ASUKKAIDEN HYVÄ ARKI

Veturin rooli

Asukkaiden hyvän arjen turvaamiseksi ja lähidemokratian vahvistamiseksi Veturi nostaa ongelmia keskusteluun, teettää selvityksiä, tukee kokeiluja mm. hajautetuista palveluista ja kyläläisten vaikutusmahdollisuuksien kehittämistä. Se tukee uusien asukkaiden saamista edistäviä kampanjoita ja hankkeita. Edelleen se järjestää koulutuksia ja opintomatkoja sekä tukee kylätoimijoiden kansainvälistymistä. Se myös tukee ilmasto- ja säästäviä ratkaisuja mm. paikallisessa energiantuotannossa ja lähipalveluiden toteuttamisessa.

Päättäneen ohjelmakauden tuloksia:

- | | |
|--|----|
| • Kunnostettu tai rakennettu kylätaloja ja muita yhteisiä tiloja | 26 |
| • Kunnostettu tai rakennettu kulttuuri- ja harrastetiloja | 14 |
| • Kunnostettu ja rakennettu lähiliikuntapaikkoja | 15 |
| • Toteutettu kyliä kehittäviä hankkeita | 11 |
| • Käynnistetty kylien yhteistyöelimiä | 4 |
| • Tehty kylä- ja kyläturvallisuussuunnitelmia | 16 |

Kylätaloista
palvelu-
keskuksia

Päättäneellä ohjelmakaudella on tuettu voimakkaasti kylien yhteisten kokoontumistilojen ja lähiliikunta- paikkojen rakentamista tai kunnostamista. Ne otetaan uudella ohjelmakaudella tehokkaaseen käyttöön paitsi lisäämään viihtyisyyttä ja yhteisöllisyyttä myös turvaamaan tarpeellisia palveluita. Aloitettua kylien yhteistyötä ja sen organisoitumista jatketaan, kehitetään ja vahvistetaan. Asukkaiden hyvä arki -painopiste sisältää aiempaa vahvemman elinkeinollisen näkökulman.

Toimiva infrastruktuuri ja palvelut

Maaseudulla työskentelevät ja asuvat tarvitsevat toimivaa tieverkkoa. Maa- ja metsätalouden sekä muun maaseudun yritystoiminnan elinvoimaisuus edellyttää myös vähäliikenteisen tiestön päivittäistä liikennöityvyyttä. Lisäksi tarvitaan uusia kuljetusratkaisuja korvaamaan vähentynyttä julkista liikennettä. Tarvitaan myös toimiva vesi- ja jätevesihuolto. Toimivat ja kattavat tietoliikenneyhteydet kuuluvat tämän päivän peruspalveluihin. Ne mahdollistavat yritystoiminnan ja monien palveluiden tavoitettavuuden. Infrastruktuurin parantamiseksi vaikutetaan viranomaisiin yhdessä yrittäjä- ja asukasorganisaatioiden sekä kuntien kanssa.

Uusia
palvelumalleja
ja verkostoja

Hyvään arkeen tarvitaan riittäviä palveluita ja niiden kohtuullista saavutettavuutta. Kun palvelut kuntaliitoksista johtuen uhkaavat siirtyä entistä kauemaksi, tulee kuntakeskusten peruspalveluiden turvaaminen aiempaa tärkeämmäksi. Lisäksi tarvitaan uusia malleja asiakaslähtöiseen palvelujen tuottamiseen kylissä. Kylä-kunta -yhteistyötä sekä julkisten toimijoiden, yrittäjien ja yhdistysten verkostoitumista palveluiden tuottamisessa tuetaan.

Turvallisuus haja-asutusalueilla on noussut aiempaa enemmän esille, kun poliisi- ja pelastuspalveluita on keskitetty ja kun esimerkiksi myrskyjen aiheuttamat sähkökatkot ovat osoittaneet maaseudun haavoittuvuuden. Väestön ikääntyminen lisää myös tarvetta kyläturvallisuuden parantamiseen. Kylien ja järjestöjen yhteistyötä kuntien kanssa turvallisuuden parantamiseksi edistetään.

Uusien asukkaiden saaminen ja viihtyisä asuinympäristö

Uusien asukkaiden saamiseksi tarvitaan ennakkoluulottomia toimia ja alueen markkinointia oikeille kohde-ryhmille. Potentiaalisia uusia asukkaita ovat paluumuuttajaperheet sekä maahanmuuttajat. Asumista maaseudulla helpotetaan tonttitarjonnalla ja toimivalla kyläkaavoituksella. Asukkaiden viihtyvyyttä edistetään pitämällä huoli maisemasta, ympäristöystävällisestä asumisesta, luonnon puhtaudesta ja yhteisöllisyyden säilymisestä.

Kylätoiminta ja lähidemokratia

Järjestöt,
kunnat ja
yritykset yhdessä

Kyläläisten on voitava vaikuttaa kuntien suunnitteluun ja päätöksentekoon kylille tärkeissä asioissa. Maaseudun asukkaiden vaikutusmahdollisuudet on turvattava myös kuntaliitoksissa. Tarvitaan kylien välistä yhteistyötä ja kyläyhteisöliittymiä sekä kunta-kylä -vuoropuhelua toteuttamaan hankkeita ja ajamaan asukkaiden arjen asioita. Päättäneellä kaudella syntyneitä kyläyhteisöliittymiä ovat Sonkajärven kyläparlamentti, Iisalmen kyläneuvosto, Lapinlahden kyläparlamentti sekä Maaningan kylät ry. Työtä kylien ja kylä-

kuntayhteistyön kehittämiseksi jatketaan uudella kaudella. Jo toimivien yhteistyöelinten toimintaa ja roolia vahvistetaan. Lisäksi toimintamalli laajennetaan kaikkiin alueen kuntiin ja mukaan otetaan kyläyhdistysten lisäksi myös muut järjestöt. Uudet yhteistyöelimet rakentuvat omannäköisiksi kunkin kunta-alueen tarpeista lähtien.

Lähidemokratian ja asukkaiden vaikutusmahdollisuuksien vahvistaminen uudella ohjelmakaudella on entistä keskeisemmässä roolissa. Kyläyhdistysten ja muiden maaseudulla toimivien järjestöjen toimintaresurssit, järjestöosaaminen ja vapaaehtoistyön jatkuvuus on varmistettava. Kylä- ja järjestötoimijoita koulutetaan yhteistyössä eri tahojen kanssa.

Onni
omiin käsiin

Tavoite ja toimenpiteet

Toimiva infrastruktuuri

- keskustelunavaukset uusista kuljetus- ja tietoliikennetarkoituksista
- infraan liittyvien selvitysten teon tukeminen
- kylien palvelukeskusten tietoliikennetyhteyksien tukeminen

Lähipalveluiden turvaaminen

- uusien toimintamallien ja uuden yritystoiminnan tukeminen
- palveluiden tarpeiden ja toteutusmahdollisuuksien selvittäminen
- koulutuksen järjestäminen ja hyvien käytäntöjen välittäminen
- kunta-kylä -yhteistyön ja kyläyhteisöliittymien synnyn tukeminen
- kylien liiketoiminnan ja kylätalojen hyötykäytön tukeminen

Uusien asukkaiden määrän kasvu ja viihtyisä asuinympäristö

- teemaan liittyvien kehittämishankkeiden tukeminen
- kylien markkinoiminen uudella tavalla
- nuorten aktivoiminen muuttamaan maaseudulle
- maahanmuuttajien vastaanottamisen ja kotoutumisen edistäminen
- haja-asutusalueiden rakennuspaikkaselvitysten ja kyläkaavoituksen tukeminen sekä tonttitarjonnan edistäminen
- maisemanhoito- ja kehittämishankkeisiin aktivointi
- kyläkohtaisen energiantuotannon ja jätteenkäsittelyn tukeminen
- neuvonta- ja koulutustilaisuudet jätteenkäsittelyasioissa
- vesistöjen kunnostushankkeisiin aktivointi

Lähidemokratian, järjestötyön ja yhteisöllisyyden vahvistuminen

- koulutuksen toteuttaminen
- kehittämishankkeiden ja yleishyödyllisten investointien tukeminen
- uusien yhteistyö- ja toimintamallien kokeilu
- kylätalojen ja muiden yhteisten tilojen kunnostuksen tukeminen
- järjestötyön toimijoiden koulutus ja uusien toimijoiden aktivointi

Tulos- ja tuotostavoitteet on esitetty luvussa 3.4, taulukossa 3.



Painopiste tukee
maaseuturahaston
toiminnan
prioriteetteja 1 ja 6.

3.3.3 ELINVOIMAA JA YRITTÄJYYTTÄ

Veturin rooli

Veturin rooli maaseudun yritystoiminnan kehittämisessä ja monipuolistamisessa on tukea uusien toimintamallien kehittämistä ja kokeiluja mm. rahoittamalla kehittämishankkeita ja selvityksiä sekä esittelemällä hyviksi havaittuja uusia käytäntöjä. Sen rooli on tuoda päivänvaloon idullaan olevaa yritystoimintaa. Veturin rooli on myös tukea aloittavia ja toimivia mikroyrityksiä olemalla läheinen kumppani sekä myöntämällä yritystukia tai ohjaamalla yrityksiä hakemaan niitä. Yritystoiminnan edistämiseksi tehdään yhteistyötä muiden toimijoiden kanssa olemalla mukana Yritys Suomi -yhteistyössä, jossa tavoitteena ovat yhden luukun neuvontapalvelut.

Päättäneen ohjelmakauden tuloksia:

- Toteutettu elinkeinollisia kehittämishankkeita 10
- Myönnetty yritystukia 73

Yritystukien avulla tuettiin aloittavia ja toimivia mikroyrityksiä. Valtaosa myönnettyistä yritystuista oli summaltaan pieniä, mutta yrityksille tärkeitä. Elinkeinollisia kehittämishankkeita rahoittamalla tuettiin ympäristöliiketoiminnan, Green care -toiminnan sekä yritysten yhteismarkkinoinnin ja verkostoitumisen kehittämistä. Yritystoiminnan lisääntyminen ja monipuolistuminen ovat tavoitteena myös uudella kaudella. Yritystukia myönnetään edelleen eri toimialojen mikroyrityksille. Yritysten verkostoituminen on entistä voimakkaammin kehittämisen kohteena.

Uusia
toimintamalleja ja
yritysverkostoja

Maaseudun asukkaita ja elinkeinotoimintaa palveleva yrittäminen

Maaseudulla on tilaa uusille yrittäjille ja uusien yritysten syntymistä tulee edistää. Yritystoimintaa syntyy asukkaiden ja maaseudun elinkeinotoiminnan tarpeista. Kooltaan kasvavat maatilat tarvitsevat lisätyövoimaa. Ne myös ulkoistavat toimintojaan, jolloin syntyy uusia alkutuotantoa palvelevia yrityksiä. Maaseudun asukkaiden tarvitsemat lähipalvelut työllistävät yrittäjiä. Mökkiläiset ja eläkepäiviksi takaisin juurilleen palaavat käyttävät monenlaisia palveluita. Vanhukset ja lapsiperheet ovat kotiapu-yritysten potentiaalisia asiakkaita. Vanhusten ja vammaisten perhehoito tarjoaa tuloja esimerkiksi karjataloudesta luopuville maatalousyrittäjille.

Maaseudulla tarjolla olevat työt ovat sirpaleisia ja osittain kausiluonteisia ja siksi on edistettävä monialayrittäjyyttä. Monialaiset yritykset voivat tarjota mitä moninaisimpia palveluita kuten rakentaminen, luonnonhoito, luonnontuotteiden keruu, kotitaloustyöt, hoivapalvelut.

Palvelut voidaan tuoda kyliin myös liikkuvina palveluina, ja it-teknologiaa voidaan hyödyntää tehokkaasti. Uutta teknologiaa hyödyntävien palveluiden tuotteistamista tulee ennakkoluulottomasti tukea. Alueelta kotoisin olevia, koulutettuja nuoria tulee kannustaa perustamaan teknologiaa soveltavia yrityksiä.

Luontoa, luonnonvaroja ja kulttuuria hyödyntävä yrittäminen

Metsät ja karjatilojen lanta tarjoavat mahdollisuuden bioenergiayrittäjyyteen. Yritystoimintaa syntyy myös uusien puupohjaisten materiaalien ja tuotteiden ympärille. Tiukentuvat jätteiden kierrätys- ja hyötykäyttövaatimukset tekevät ympäristöliiketoimintasektorista entistä tärkeämmän. Tuotantoprosessien sivutuotteiden ja jätteiden hyödyntäminen voivat synnyttää uutta liiketoimintaa. Uusia avauksia luonnonvarojen kestävään hyödyntämiseen tulee tukea.

Green care -yritykset tarjoavat vanhusväestölle ja erityisryhmille hyvinvointia parantavia elämyksiä. Luonto, ympäristö, rauha ja hiljaisuus sekä pienten paikkakuntien leppoisa elämänrytmi ovat mahdollisuuksia matkailuyrittäjille ja elämispalveluita tarjoaville yrityksille sekä luontoa ja kulttuuria hyödyntäville käsityö- ja elintarvikeyrityksille. Omaleimaista yläsavolaista kulttuuria sekä luonnon monimuotoisuutta on syytä vaalia ja hyödyntää matkailu- ja muussa yritystoiminnassa. Maaseutumaisemasta huolehtiminen tarjoaa työtä maaseudun monialayrittäjille. Maaseutuun, sen perinteisiin ja kulttuuriin pohjautuvalla matkailuyrittämisellä on mahdollisuuksia.

Etätyö, osa-aikayrittäjyys ja muut uudenmuotoisen työllistymisen mallit

Maaseudulle voi sijoittua myös yritystoimintaa, joka ei ole paikkaan sidottua. Ylä-Savon varsin kattava valokuituverkko 100 megan yhteyksineen sekä kehittyneet pilvipalvelut mahdollistavat etätöiden tekemisen kotona ja kylien palvelukeskuksissa. Parantuneet tietoliikenneyhteydet helpottavat myös korkeasti koulutettujen, mutta alueelle vaikeasti työllistyvien asettumista maaseudulle etätöntekijöinä ja yrittäjinä.

Osa-aikayrittäjyys yhdistettynä osa-aikaiseen palkkatyöhön voi olla osalle asukkaista sopiva vaihtoehto.

Uudet palveluiden toimintamallit voivat synnyttää yritystoimintaa. Kylä lähtee -hankkeen aktivoimana käynnistettiin Vieremän Kauppilanmäessä työllistämiskokeilu, jossa kyläyhdistys työllistää pitkäaikaistyöttömän kyläavustajaksi. Työllistämismalli, jossa kolmas sektori toimii työllistäjänä, on seutukunnalla uusi. Kokeilusta saatavia kokemuksia jaetaan uudella kaudella, ja uusia pilottihankkeita toteutetaan.

Tavoite ja toimenpiteet

Yritystoiminnan lisääntyminen ja monipuolistuminen

- yritystuet eri toimialojen toimiville ja aloittaville mikroyrityksille
- aloittavan yrittäjän tukeminen (liikeidean arviointi, asiantuntijahaku)
- innovaatioiden alkuvaiheen tuki (arviointi, rahoituksen etsiminen)
- tuotekehityksen tukeminen
- maahanmuuttajien yrittäjyyden edistäminen

Yritysten verkostoitumisen lisääntyminen

- yritysten verkostoitumista edistävät hankkeet
- julkisen sektorin, yritysten ja kolmannen sektorin yhteistyön edistäminen
- eri toimialojen yritysten verkostoitumisen edistäminen
- kansainvälisen verkostoitumisen edistäminen

Riittävien lähipalveluiden saatavuus

- uudenmuotoisen palvelutuotannon tukeminen
- uuden teknologian edistäminen palveluiden tuottamisessa
- selvitysten, kokeiluiden ja pilottihankkeiden tukeminen

Maa- ja metsätalouden tuotantoketjujen vahvistuminen

- alkutuotantoa tukevan palvelutoiminnan tukeminen
- lähiruuan markkinoinnin tukeminen
- kansainvälisen verkottumisen tukeminen
- metsän ja puun uusien käyttömuotojen tukeminen (selvitykset, yritystuet)
- puubioenergian kehitystyön ja alkavien yritysten tukeminen
- bioenergiayrittämisen ja – kehitystoiminnan tukeminen

Luonto-, kulttuuri- ja hyvinvointimatkailu kehittyminen

- selvitysten ja kehittämishankkeiden tukeminen
- yritysten verkostoitumisen tukeminen
- kansainvälisyyden edistäminen
- kulttuurihankkeiden tukeminen
- paikallisen luonnon ja kulttuurin tuotteistamisen tukeminen

Luonnonvarojen kestävä käyttö

- ympäristöliiketoiminnan tukeminen
- ympäristöystävällisen teknologian käyttöönoton tukeminen



Painopiste tukee maaseuturahaston toiminnan prioriteetteja 1, 5 ja 6.

Tulos- ja tuotostavoitteet on esitetty luvussa 3.4, taulukossa 4.

3.3.4 LÄPILEIKKAAVAT TEEMAT JA EUROOPPA 2020 STRATEGIAN HUOMIOIMINEN

Läpileikkaavina teemoina ovat maaseutuinnovaatiot, ympäristö, luonto ja kulttuuri sekä kansainvälisyys. Strategia siis tukee maaseuturahaston horisontaalisia teemoja (innovaatiot, ilmastonmuutos- ja ympäristö). Strategian läpileikkaavat teemat otetaan huomioon rahoitettavien hankkeiden valintakriteereissä.

Veturin rooli läpileikkaavissa teemoissa on toimia tiedottajana, aktivoijana, neuvojana ja rahoittajana. Se luo ja ylläpitää kotimaisia ja kansainvälisiä yhteyksiä, vie hankeideoita eteenpäin sekä jalostaa niitä toimiviksi projekteiksi.

Maaseutuinnovaatiot

Maaseutuinnovaatioiden edistäminen otetaan uutena toimintatapana käyttöön. Tiedottamisella, aktivoinnilla ja koulutuksilla luodaan innostava ja kannustava ilmapiiri ja rohkaistaan toimijoita uusiin kokeiluihin. Yhteistyössä muiden toimintaryhmien ja koulutus- ja kehittämisorganisaatioiden kanssa toteutetaan keksintö- ja ideakilpailuja sekä innovaatioleirejä.

Ympäristö, luonto, kulttuuri

Päätyneellä kaudella arjen ympäristötietoisuutta lisättiin kahdella tekstiilikierrätystä edistävällä hankkeella sekä nuorten ECO-irti hankkeella. Suuntaamalla hanke- ja yritystukia horisontaalisia tavoitteita tukeviin kohteisiin edistetään uusien ympäristöystävällisten toimintatapojen kokeilua ja käyttöön ottoa asumisessa, liikkumisessa ja hyvinvointipalveluissa. Lisäksi tuetaan uusien energialähteiden käyttöönottoa ja energiatehokkuutta parantavia hankkeita.

Päätyneellä ohjelmakaudella toteutettiin Veturin alueella viisi kosteikkoa ei-tuotannollisina ympäristöinvestointeina. Uudella kaudella aktivointia kosteikkojen perustamiseksi ympäristötukia hyödyntäen jatketaan. Ylä-Savon vesistöjen tila on niiden luontaisen rehevyyden, vahvan karjatalouden, turvetuotannon ja kaivostoiminnan vuoksi vaarassa heikentyä. Puhdas vesi ja puhtaat vesistöt ovat tärkeitä sekä ruokaketjun imagolle, matkailuelinkeinolle että asukkaiden viihtymiselle.


Puhtaasti tuotetun ruuan kysynnän kasvu on mahdollisuus yläsavolaiselle maaseudulle. Luomutuotantoa kehittäviä toimia tuetaan.

Paikallinen kulttuuri ja sen hyödyntäminen otetaan huomioon kaikkien painopisteiden alla toteutettavissa toimenpiteissä. Paikallinen kulttuuritarjonta ja paikallisen kulttuurin tuotteistaminen ovat esimerkkejä tuetavasta toiminnasta.

Kansainvälisyys

Kansainvälistä toimintaa rakennetaan jo olemassa olevien yhteyksien pohjalle, joita Veturilla, kunnilla, järjestöillä ja yrityksillä on. Lisäksi tuetaan uusien kansainvälisten yhteyksien syntymistä. Päätyneellä toimintakaudella Veturi osallistui LINC (Leader Inspired Network Community) -verkostoyhteistyöhön. LINC -yhteistyötä jatketaan ja kehitetään niin, että vuosittaisen LINC -tapahtuman lisäksi syntyy syvempää, elinkeinollista ja yhteisöjä aktivoivaa yhteistyötä. Esimerkkinä LINC -yhteistyön kehittymisestä on kesällä 2014 ensimmäistä kertaa toteutettava Iisalmi saunoo -tapahtuma, jolla on yhteistyötä Viron LINC -ryhmän kanssa.

Päätyneellä kaudella toteutettiin kolmen muun Leader -ryhmän ja maaseutuverkostoyksikön kanssa nuorten kansainvälinen seikkailuseminaari Amaze Me Leader sekä tehtiin nuorisohankkeissa yhteistyötä ranskalaisten, englantilaisten ja ukrainalaisten nuorten kanssa. Ne antoivat uusia kokemuksia ja näkökulmia ja loivat pysyväisluonteisia kontakteja. Tavoitteena uudella kaudella on pysyväksi vakiintuva kansainvälinen yhteistyö.



Tavoitteena
pysyvä
yhteistyö

Uutta kylien, järjestöjen ja yritysten kansainvälistä yhteistyötä tuetaan ja siihen kannustetaan. Veturilla vuoden 2014 loppuun käynnissä oleva Kansainvälistymään-hanke vie eteenpäin toimijoiden kansainvälistymisideoita. Niistä on mahdollista jalostaa aitoa kansainvälistä yhteistyötä. Kansainvälistymistä voidaan edistää muun muassa teemahankkeilla.

Läpileikkaavat teemat tukevat maaseuturahaston toiminnan prioriteetteja 1, 4, 5 ja 6.

3.4 STRATEGIAN TAVOITTEET

Veturin paikallisen kehittämisen tavoitteena on parantaa elämänlaatua ja elämisen mahdollisuuksia Ylä-Savon maaseudulla.

Strategian laadulliset tavoitteet

Tavoite	Mittarit
Yhteisöllisyys ja paikallinen kehittämistyö vahvistunut	Yhteistyötä lisäävät hankkeet ja syntyneet toimintamallit
Asukkaiden vaikutusmahdollisuudet vahvistuneet	Kylien/järjestöjen yhteiselimet, pysyvä kylä-kunta yhteistyö
Nuorten viihtyvyys ja osallistumisen parantunut	Nuorten omat tapahtumat ja hankkeet
Väestökato ja -rakenteen vääristymä hidastunut	Väestötilastot
Riittävän hyvä infrastruktuuri säilynyt	Tilastot
Tarpeelliset lähipalvelut säilyneet	Tarjolla olevat palvelut 2014 ja 2020
Elinkeinotoiminnan vahvistuminen	Tilastot maaseudun yrityskehityksestä
Luonnonarvojen säilyminen ja vahvistuminen	Syntyneet luontomatkailutuotteet
Paikallisen kulttuurin arvostuksen lisääntyminen	Syntyneet kulttuuri (matkailu) tuotteet
Kansainvälisen kanssakäymisen lisääntyminen	Pysyvien yhteistyömuotojen syntyminen

Strategian määrälliset tuotos- ja tulostavoitteet

Veturin strategian määrälliset tuotos- ja tulostavoitteet on päivitetty hallituksen kokouksessa 19.12.2017.

Taulukko 1. Tarkennetut tuotos- ja tulostavoitteet.

Tavoitenumero	Indikaattori	Tavoitteet kpl
1	Uusien yritysten lukumäärä	20
2	Uusien palvelujen lukumäärä	10
3	Teemahankkeiden määrä	5
4	Nuorisohankkeet, toteutettu (päättäneet hankkeet)	8
5	Uusia toimintamalleja nuorten toimintaan syntynyt (päättäneissä hankkeissa)	5
6	Yleishyödyllisiä kehittämishankkeita, toteutettu (päättäneet hankkeet)	20
7	Yleishyödyllisiä investointihankkeita, toteutettu (päättäneet hankkeet)	20
8	Toteutetut kulttuurihankkeet/ joissa kv-osio (päättäneet hankkeet)	5
9	Uusia toimintamalleja lähipalveluiden turvaamiseksi käynnistetty ja kokeiltu	20
10	Kylätaloja tai muita yhteisiä tiloja kunnostettu (päättäneet hankkeet)	15
11	Kylien palvelukeskuksia toiminnassa (hankkeen päätyttyä jatkuva toiminta)	15
12	Uusia ympäristöystävällisiä energiaratkaisuja käytössä	3
13	Elinkeinoja kehittävät hankkeet	12
14	Yritystukien tukemana syntyneet uudet työpaikat	30
15	Uusia yritysten verkostoja syntynyt	20
16	Uusia innovaatioita	15

Toimintarahalla tehtävän työn tuloksellisuutta mitataan **toimintarahalla indikaattoreilla**. Tavoitteena on, että toimintarahalla työllistävien määrä on 12,6 henkilötyövuotta. Toimintarahalla järjestettyjä tiedotus- ja aktivointitilaisuuksia on 70 ja näihin osallistuneiden määrä on 1000 (500 naista, 500 miestä, 200 nuorta). Leader-työstä tehtävien arviointien ja selvitysten määrä on 5. Uusia rahoituksen hakijoita on 20. Muille rahoittajille siirrettyjä hankkeita on 10. Uusia yhteistyökumppaneita on 10. Leader-ryhmän jäsenmäärä vuonna ohjelmakauden lopussa on 400.

3.5 YHTEENSOVITUS JA TYÖNJAKO

Veturin strategia tukee Pohjois-Savon alueellisen strategian toteuttamista. Maakunnan Leader -ryhmät ovat sopineet Pohjois-Savon ELY- keskuksen kanssa alueellisen maaseutuohjelman ja paikallisen kehittämisen strategioiden yhteensovittamisesta, työnjaosta ja yhteistyössä toteutettavista toimenpiteistä. Yhteistyötä tehdään mm. viestinnässä ja tiedottamisessa. Yritystukien myöntämisessä päättyneen kauden työnjako ja yhteiset linjaukset ovat toimineet hyvin, ja yhteistyötä jatketaan nykyiseen tapaan. Leader -ryhmien rooliin sopii hyvin aloittavien yritysten ja pienimpien (0-5 henkilötyövuoden) yritysten tukeminen sekä mikroyritysten verkostoitumisen edistäminen. Ylä-Savo luetaan kokonaan maaseutualueeksi eikä Iisalmen kaupunkikeskustaa rajata pois yritys- ja hanketuista. Yhteistyöstä ja yhteensovittamisesta on laadittu sopimus (liite 3).

Veturin strategia täydentää osaltaan Manner-Suomen rakennerahasto-ohjelmaa ja sen tavoitteita, joita ovat pk-yritysten kilpailukyky, uusimman tiedon ja osaamisen hyödyntäminen, vähähiilinen talous, saavutettavuus, työllisyys ja työvoiman liikkuvuus, koulutus, ammattitaito ja elinikäinen oppiminen, sosiaalisen osallisuuden ja köyhyyden torjunta. Strategia tukee myös Pohjois-Savon maakuntaohjelman 2014–2017 sekä Pohjois-Savon maakuntastrategian tavoitteita kuten maaseudun uusien palvelumallien tukeminen, maaseudun yritystoiminnan monipuolistaminen ja pienten yritysten ja yhdistysten saamiseksi mukaan palveluiden tuottajaksi.

Veturin ja Itä-Suomen kalatalousryhmän strategiat täydentävät toisiaan. Kalatalousryhmän strategian kolme pääteemaa: verkostoitunut ja monipuolinen kalatalous, kalastusmatkailu sekä vesistöjen monipuolinen käyttö ja osallisuus ovat teemoja, joita Veturi voi omalla toiminnallaan edistää.

Kaikkien maakunnan Leader-ryhmien alueella on tarvetta toimijoiden aktivointiin ja neuvontaan kansainvälisyysasioissa. Ryhmät tekevät tarpeen mukaan yhteistyötä kansainvälisessä toiminnassa.

4 TOIMINTASUUNNITELMA – TAVOITTEISTA TOIMENPITEIKSI

4.1 KEINOT

Toimenpiteet strategian tavoitteiden toteuttamiseksi ovat:

- Monipuolinen tiedotus ja toimijoiden aktivointi
- Keskustelunavaukset, selvitykset ja ideakilpailut
- Koulutukset, opintomatkat ja innovaatioleirit
- Hanke- ja yritystuet
- Muiden rahoitusmahdollisuuksien selvittäminen
- Tuki elinkeinollisiin kehittämishankkeisiin
- Teemahankkeiden toteuttaminen
- Yhteistyö muiden toimijoiden kanssa
- Toimintaryhmien välinen ja muu alueidenvälinen yhteistyö
- Kansainvälinen yhteistyö
- Jatkuva toiminnan ja tavoitteiden seuranta

Jatkuva aktivointi ja tiedottaminen (tiedotus- ja aktivointisuunnitelmat, liitteet 6 ja 7) ovat välttämätöntä, sen varmistamiseksi, että Veturin paikallisen kehittämisen ohjelma tunnetaan, toimijat saadaan aktivoitua ja ohjelman tavoitteet saavutetaan. On mietittävä kriittisesti, miten kohderyhmät tavoitetaan rajalliset resurssit kustannustehokkaasti käyttäen. Mahdollisuuksien mukaan tehdään kohderyhmäkohtaista tiedottamista. Nuorille tiedotetaan eri tavalla kuin vanhemmalle väestölle mm. Nuorten Veturi – nettisivujen avulla. Sosiaalisessa mediassa tavoitetaan osa yläsavolaisista, mutta valtaosalle tieto kulkee perinteisempiä menetelmiä.

Hallituksen jäsenten roolin kasvattaminen ja muiden avainhenkilöiden käyttäminen aiempaa enemmän tiedon levittämisessä on yksi keino tehostaa tiedotustoimintaa. Tulevalla kaudella tehdään yhdessä muiden toimintaryhmien kanssa työtä Leader- brändin vahvistamiseksi ja kirkastamiseksi.

Hanke- ja yritystuet ovat keskeinen osa toimintaa. Niiden avulla toteutetaan valtaosa ohjelman tavoitteista. Perinteisten yleishyödyllisten ja elinkeinollisten hankkeiden lisäksi toteutetaan teemahankkeita. Hanke- ja yritystukien myöntäminen, hankkeiden toteutuksen seuranta ja maksatuksiin liittyvät neuvonta- ja muut prosessit on tehtävä asiakasystävällisesti, tehokkaasti ja laadukkaasti. Toiminnanohjausjärjestelmällä varmistetaan laadukas toiminta.

Hanketoiminnan ohella Veturi kouluttaa alueen asukkaita paikalliseen kehittämiseen sekä verkottumaan keskenään. Maaseudun toimijoille järjestetään koulutustilaisuuksia ja opintomatkoja. Oppimissuunnitelma on strategian liitteenä (liite 5).

Tavoitteiden toteuttamiseksi sekä uusien ideoiden ja hyvien käytäntöjen hyödyntämiseksi Veturi verkostoituu sekä omalla alueella, maakunnassa, valtakunnallisesti että kansainvälisesti. Verkostoista osa on jo olemassa, mutta uusia yhteistyökumppaneita haetaan aktiivisesti. Maaseutuinnovaatiota edistetään yhteistyössä muiden toimijoiden kanssa idea- ja keksintökilpailuilla sekä innovaatioleireillä.

Ohjelman tuloksellinen toteuttaminen vaatii jatkuvaa seurantaa ja itse arviointia, mutta myös ulkopuolisen tekemää arviointia. Seurantatulosten ja arviointien perusteella toimintaa ja ohjelman tavoitteita tarkistetaan, jos siihen on tarvetta.

4.2 HANKE-JA YRITYSTUKIEN VALINTAKRITEERIT

Hanke- ja yritystukien valintakriteereillä (liite 4) ohjataan rahoituksen kohdistumista painopistealueille. Veturin rahoittamien hankkeiden tulee olla voimassaolevan lainsäädännön mukaisia. Hankkeen hallinnoijalla on oltava riittävästi hallinnollista ja toiminnallista osaamista hankkeen toteuttamiseen. Kaikkien hankkeiden on täytettävä peruskriteerit. Rahoitettavan hankkeen on tuettava ainakin yhtä kehittämisstrategian painopistettä ja edistettävä strategian tavoitteiden toteutumista. Hankkeen tulee perustua todelliseen paikalliseen tarpeeseen. Sen on oltava realistinen ja mahdollinen toteuttaa. Peruskriteereiden lisäksi käytössä ovat lisäkriteerit, joista hankkeen on täytettävä vähintään yksi. Kansainvälisille hankkeille on omat lisäkriteerinsä.

4.3 YHTEISTYÖVERKOSTOT

Yhteistyö on
voimaa

Strategiaa toteutetaan yhteistyössä Veturin henkilöstön, hallituksen, jäsenten, alueen kuntien sekä alueella toimivien muiden maaseudun kehittäjien ja osaajien kanssa. Seutukunnan oppilaitokset, paikalliset yhdistykset, kehittämis- ja neuvontaorganisaatiot ja yrittäjäjärjestöt ovat sekä kohderyhmää, yhteistyökumppaneita että hankkeiden toteuttajia.

Veturin sisäiset sidosryhmät ovat **henkilöstö, hallitus ja jäsenistö**. Henkilöstö ja hallitus ovat keskeiset toimijat strategian toteuttamisessa. Hallituksen jäseniin pidetään tiivistä yhteyttä ja hallitusta koulutetaan. Jäsenistöä tiedotetaan yhdistyksen toiminnasta säännöllisesti. Lisäksi jäseniä kannustetaan tiedottamaan Leader-toiminnasta. Jäsenistö toimii myös tärkeänä kentän tarpeiden viestittäjänä toimintaryhmään päin.

Kunnat ovat paikallisen kehittämisen strategian rahoittajia ja tärkeitä kehittämistyön yhteistyökumppaneita. Kuntien elinkeinostrategiat ja Veturin paikallisen kehittämisen strategia täydentävät toisiaan. Kuntien kanssa yhteistyössä voidaan toteuttaa palveluiden järjestämisen pilotteja. Kylä-kunta-yhteistyön edistämiseksi Veturin rooli on olla aktivoijana.

Veturi on mukana Ylä-Savon alueen **Yritys-Suomi -yhteistyössä**, jota koordinoi Ylä-Savon Kehitys Oy. Muut yhteistyökumppanit ovat Iisalmen kaupungin elinvoimayksikkö, ProAgria Pohjois-Savo, TE-toimisto, Savonia AMK, Ylä-Savon ammattiopisto, Aluekehityssäätiö sekä Pohjois-Savon ELY- keskus ja Finnvera. Verkosto toimii yhden luukun yrityspalvelu -periaatteella. Veturi hyödyntää verkoston asiantuntemusta yritystukihaemuksia arvioitaessa. Edelleen yhteistyötä tehdään elinkeinon kehittämissuunnitelmien valmistelussa ja arvioinnissa. Yhdessä yrittäjäyhdistysten kanssa järjestetään tiedotus- ja aktivointitilaisuuksia.

Ammatillisten oppilaitosten (Savonia AMK, Ylä-Savon ammattiopisto ja Savon ammatti- ja aikuisopisto) sekä **peruskoulujen ja lukioiden** kanssa tehdään yhteistyötä yrittäjyyskasvatuksessa, kansainvälistymisessä ja innovaatioiden edistämisessä. Oppilaitosten lisäksi **4H-järjestö sekä Maaseutu ammattiin ry** ovat yhteistyökumppaneita em. asioissa.

Ei yksin vaan yhdessä

Savon yrittäjät ja MTK-Pohjois-Savo paikallisyhdistyksineen ovat kumppaneita nuorten yrittäjyyskasvatuksen edistämisessä ja maaseudun infrastruktuuria koskevassa edunvalvonnassa. Yrittäjäjärjestöjen kanssa tehdään tiedotusyhteistyötä ja järjestetään yhteisiä tilaisuuksia ja kampanjoita. Yhteistyötä tehdään palveluiden uusien mallien kehittämisessä.

Kyläyhdistykset ja nuorisoseurat ovat keskeisiä Leader-toiminnassa. Myös **muut maaseudulla toimivat järjestöt** kuten esimerkiksi metsästysseurat, kulttuuri-/teatteriyhdistykset ja SPR tekevät osaltaan yhteisöllisyyttä tukevaa ja asukkaiden hyvää arkea varmistavaa työtä. Paikalliset yhdistykset toteuttavat omaehtoista toimintaa, jota Veturi on rahoittamassa, ja johon se maaseudun asukkaita aktivoi. Kolmannen sektorin rooli vahvistuu, sitä tarvitaan paikallista palvelutuotantoa kehittämään. Myös kyläturvallisuuden kehittämisessä kolmas sektori on avainasemassa.

Yhteistyötä seurakuntien kanssa kehitetään alkavalla kaudella. Seurakunnat ovat yhteistyökumppaneina nuorten kanssa tehtävässä työssä sekä kylille tuotavia palveluita kehitettäessä.

Seutukunta- ja paikallislehdet ovat yhteistyökumppaneita tiedotuksessa ja aktivoinnissa. Iisalmen Sanomien kanssa kehitetään tiedottamista kyläreportteriverkoston avulla.

Alueellinen ja alueiden välinen yhteistyö

Yhteistyötä tehdään alueen **viranomaisten ja muiden julkisen sektorin toimijoiden** kanssa. Tiivistä yhteistyötä tehdään Pohjois-Savon ELY-keskuksen kanssa maaseutuohjelman toteutuksessa. Muita yhteistyökumppaneita on Pohjois-Savon liitto, Itä-Suomen lääninhallitus, Pohjois-Savon metsäkeskus, Itä-Suomen yliopisto ja MTT:n Maaningan tutkimusasema. Veturi osallistuu maakunnalliseen ohjelma- ja suunnittelutyöhön ja huolehtii osaltaan siitä, että maaseutu ja kylät huomioidaan maakunnallisissa strategioissa ja ohjelmissa.

Yhteistyöllä tuloksiin!

Pohjois-Savon Kylät ry:n kanssa tehdään yhteistyötä kylätoiminnan ja yhteisöllisyyden kehittämisessä, tiedottamisessa, koulutuksissa, maalla asumisen edistämisessä ja edunvalvonnassa. Varainhankintakoulutus on yksi yhteistyön muoto. Leader-ryhmien edustaja on mukana kylien yhteenliittymän hallituksessa.

Yhteistyötä tehdään ja kokemuksia vaihdetaan Suomen **muiden toimintaryhmien ja SYTY:n** kanssa. Veturi osallistuu Leader-brändin rakentamiseen sekä valtakunnallisiin koulutuksiin ja tapahtumiin, kansainvälisiin seminaareihin ja verkostoihin sekä yleiseen keskusteluun ja edunvalvontaan maaseutupolitiikan ja maaseudun kehittämisen osalta. Pohjois-Savon Leader-ryhmien Kalakukko ry:n ja Mansikka ry:n kanssa tehdään yhteistyötä mm. tiedottamisessa ja nuorten yrittäjyyskasvatuksessa. Uutena yhteistyösuuntana on Kainuu. Oulujärvi Leaderin kanssa on sovittu nykyistä tiiviimmästä yhteistyöstä, jossa on teemoina nuoret aikuiset, maaseutuinnovaatiot ja ympäristöliiketoiminta. Yhteistyötä on jo päättyneellä kaudella ollut yhteisesti rahoitetun, ympäristöliiketoimintaa edistävän hankkeen puitteissa. Myös muiden Leader-ryhmien kanssa ollaan valmiita yhteistyöhön ja yhteisiin hankkeisiin.

5 KEHITTÄMISSTRATEGIAPROSESSI

Kyläkerroksia, yrittäjätapaamisia ja työpajoja

Veturin paikallisen kehittämisen strategian valmistelu aloitettiin jo vuonna 2012. Eri puolilla aluetta järjestettiin omia tilaisuuksia sekä hyödynnettiin käynnissä olevien hankkeiden ja muiden järjestäjien järjestämät tilaisuudet ja yhdistyksen omat kokoukset. Avoimia tilaisuuksia vuosina 2012–2014 oli yhteensä 52 ja näiden yhteenlaskettu osanottajamäärä 1000. Tilaisuuksissa keskusteltiin kylien kehittämistarpeista ja mahdolli-

suuksista sekä toiminnan strategisista painopisteistä. Kylien yhteistyöverkostot ja kylät palvelun tuottajina - teemat olivat esillä yhdistyksen yleisissä kokouksissa. Yrittäjätilaisuuksia järjestettiin Yritys-Suomi yhteistyökumppaneiden kanssa. Näissä tilaisuuksissa oli esillä yritystoiminnan kehittämistarpeet.

Taulukko 5. Strategiaproessin tilaisuudet ja osanottajat

Vuosi	Tilaisuus	kpl	osallistujia yht.
2012	Maaseutuillat/-päivät	15	263
	Yrittäjien "aamupuurot"	5	85
	Voimistuvat kylät ja kyläpäivämessut	1	92
	Lähiostari – tapahtuma nuorille	1	42
	Yhdistyksen kokoukset	2	31
2013	Katse tulevaisuuteen illat	5	72
	Yrittäjien aamukahvit ja muut tilaisuudet	6	87
	Ylä-Savon Kehitys Oy:n maaseutuseminaari	1	46
	Kylä lähtee -hankkeen tilaisuudet	8	150
2014	Muut kylätilaisuudet	5	84
	Veturin avoimet ovet uusissa toimitiloissa	1	23
	Muut avoimet tilaisuudet	2	25



Kuntien kanssa käytiin ensimmäiset keskustelut syksyn 2012 ja kevään 2013 aikana. Kuntien virka- ja luottamusmiehen johdon kanssa keskusteltiin kuluva ohjelmakauden tuloksista, toimintatavoista sekä ohjelmatyön toimivuudesta ja kehittämistarpeista. Syksyllä 2013 strategialuonnosta esiteltiin kunnanhallituksille. Ylä-Savon kehityksen järjestämässä tulevaisuusseminaarissa maaliskuussa 2013 esiteltiin kuluva kauden tuloksia ja uuden strategian painopisteitä kunnan johtajille virkamiehille, kuntien luottamusmiehillä sekä muille keskeisille yhteistyökumppaneille. Pohjois-Savon liiton ja ELY-keskuksen Startti 2020 tapahtumassa maaliskuussa 2014 esiteltiin strategian painopisteitä ja Leader-rahoituksen mahdollisuuksia. Huhtikuussa 2014 strategialuonnoksesta toteutettiin lausuntokierros.

Veturin työntekijät osallistuivat Pohjois-Savon alueellisen maaseutuohjelman tulevaisuusriihiin. Maakunnan toimintaryhmät, Pohjois-Savon ELY-keskus ja Pohjois-Savon liitto ovat pitäneet useita yhteistyökokouksia tulevaan ohjelmakauteen liittyen.

Hallitus strategian työstäjänä

Hallituksesta nimettiin tulevaisuusstrategiaa miettivä työryhmä. Työryhmä on kokoontunut sekä omiin että Pohjois-Savon strategiaryhmien yhteiskokouksiin työstämään tulevan kauden ohjelmaa. Tulevaisuusstrategiaa on kahden vuoden aikana mietitty useassa hallituksen kokouksessa. Syyskuussa 2012 käsiteltiin asiaa kuuden teeman pohjalta: yrittäminen, asuminen, luonnonvarat ja ympäristö, kulttuuri, sote-ala, nuoret ja seniorit. Alustuksissa ja keskusteluissa nostettiin esiin kunkin teeman kehittämistarpeita sekä etsittiin uusia ideoita ja mahdollisuuksia. Huhtikuussa 2013 pidetyssä hallituksen työpajassa ideoitiin ja työstettiin valittujen painopisteiden sisältöjä. Strategialuonnosta esiteltiin hallitukselle kevään 2014 kokouksissa. Hallitus hyväksyi strategian kokouksessaan 5.6.2014.

Arvioinnit, asiakastytyväisyysselvitykset ja kyselyt

Toimintaryhmien työtä on arvioitu alueellisen maaseutuohjelman arviointihankkeessa. Tämän lisäksi Pohjois-Savon toimintaryhmät toteuttivat alkuvuodesta 2013 yhteisen asiakastytyväisyysselvityksen. Veturin työntekijät ovat myös tehneet itsearviointia kuluva ohjelmakauden toiminnasta ja tuloksista ja niiden pohjalta miettineet tulevan kauden tavoitteita, painopisteitä ja käytännön toteutuksen organisoimista. Talvella 2014 Savonia AMK-opiskelijat tekivät kyselyn Veturin alueen kyläyhdistyksille. Voimistuvat kylät seminaarissa vuonna 2012 ja sen yhteydessä järjestetyillä kyläpäivämessuilla koottiin kyselyllä mielipiteitä kehitettävistä asioista. Kysely toteutettiin myös nuorten yrittäjyyspäivässä syyskuussa 2012. Veturin nuorisoryhmä Fillari on tehnyt oman SWOT-analyysinsä ja talvella 2013 toteutettiin kysely hankkeissa mukana oleville nuorille. Keväällä 2014 toteutettiin kysely nuorisotyöntekijöille ja nuorisovaltuustoille.

Käytyjen keskustelujen ja toteutettujen kyselyiden ja arviointien perusteella voidaan todeta, että päättyneen kauden painopisteet ja toimenpiteet ovat olleet oikeita ja toimintaa voidaan jatkaa niiden pohjalta.

Syventävät keskustelut

Syksystä 2013 lähtien strategian työstämistä on jatkettu järjestämällä keskusteluja eri toimijoiden kanssa. Yritys-Suomi -verkoston kanssa on mietitty yritysneuvonnan ja Leader-ohjelman yhteistyötä. Yrittäjähdistyksen kanssa on Kiuruvedellä kokeiltu kylävierailuja, joiden aikana on keskusteltu kyläläisten, kylähdistysten ja kylillä toimivien yritysten tarpeista ja uusista yhteistyömalleista. Pohjois-Savon Leader-ryhmät ovat viritelleet Savon yrittäjien kanssa yhteistyötä yrittäjyyskasvatusstrategian liittyen. Nuorten yrittäjyysleirejä on järjestetty yhteistyössä paikallisten yrittäjähdistysten kanssa ja samalla mietitty myös tulevaa yhteistyötä.

Talven ja kevään 2014 aikana on järjestetty eri teemoilla ”perjantaipöytiä”, joihin on kutsuttu kulloisenkin aiheen osajia. Teemoina ovat olleet a) yrityspalvelut ja maaseutuyritystoiminnan kehittäminen b) kierrätys ja ympäristöliiketoiminta c) asukkaiden hyvä arki ja vanhuspalveluiden uudet kuviot d) maaseutuinnovaatiot sekä e) kulttuuri ja matkailu.

6 STRATEGIAN HALLINNON JA SEURANNAN JÄRJESTÄMINEN

Ylä-Savon Veturi ry huolehtii strategian toteutuksesta ja siihen liittyvästä hallinnosta. Yhdistyksellä on kolmen toimintakauden kokemus ja tietotaito paikallisesta kehittämisestä ja sen hallinnoinnista. Veturi kehittää toimintaansa ja rakentaa toimivan toiminnanohjausjärjestelmän. Valtakunnallinen sähköinen haku- ja seurantajärjestelmä myös on tulevilla ohjelmakaudella Veturin käytössä.

Veturin päättävä elin on yhdistyksen hallitus, joka kokoontuu vuosittain vähintään kuusi kertaa. Hallitus varajäsenineen valitaan kolmikantaperiaatteen mukaisesti ja siinä on edustajat Veturin alueen jokaisesta kunnasta (liite 8). Käytännön työstä huolehtivat toimintarahalla palkattavat työntekijät, joiden ehdoton minimimäärä on kaksi henkilöä. Taloushallinto hankitaan ostopalveluna. Tällä hetkellä taloushallinnon palvelut ostetaan Aluekehityssäätiöltä, mutta palvelut tullaan kilpailuttamaan. Toimintarahalla huolehditaan hallinnoinnista, toimijoiden aktivoinnista, tiedottamisesta, hankeneuvonnasta, maksatusneuvonnasta sekä hankeseurannasta ja toiminnan raportoinnista.

Strategian ja kehittämissuunnitelman toteuttamisessa Veturi on valmis yhteistyöhön ja yhteisiin henkilöresursseihin Pohjois-Savon Leader-ryhmien Kalakukon ja Mansikan kanssa. Selkeitä yhteisiä asioita ovat yhteinen tiedottaminen ja yhteiset hankkeet. Toimintaryhmien välistä yhteistyötä voidaan tehdä myös kansainvälisyyden edistämiseksi.

7 STRATEGIAN RAHOITUSSUUNNITELMA

Tavoitteena on saada strategialle asetettujen tavoitteiden toteuttamisen mahdollistava rahoitus.

EU:n maaseuturahaston Leader-raha

Veturin paikallisen kehittämisen strategia toteutetaan Leader-rahoituksella, joka muodostuu EU:n maaseuturahaston rahasta sekä valtion- ja kuntarahaosuuksista. Kuntarahan osuus rahoituskehiksestä on 20 %. Kuntarahaneuvottelut Veturin alueella käytiin syksyllä 2013. Kaikki alueen kunnat sitoutuivat peruskuntarahaosuuteen 2 €/asukas/vuosi, minkä lisäksi Keitele, Kiuruvesi, Pielavesi, Sonkajärvi ja Vieremä halusivat osallistua 1 €/asukas/ vuosi-lisäpanostuksella teemahankkeisiin. Kaikki kunnat hyväksyivät lisäksi päättyneen kauden sitomattoman kuntarahan (yhteensä 90 976 €) käyttämisen uuden kauden rahoituskehikseen. Kuntarahan kokonaismäärä em. sitoumuksilla on yhteensä 1 057 000 € (kuntarahasitoumukset erillisessä liitteessä, liite 9). Julkisen rahoituksen kehykseksi muodostuu 5,295 milj. €. Julkisen rahoituksen lisäksi tarvittavan yksityisen rahoituksen tavoite on 35 % koko rahoituskehiksestä.

Taulukko 6. Haettava rahoitus maaseudun yritys- ja kehittämishankkeisiin (ei sisällä toimintarahaa)

EU euroa (42 %)	Valtio euroa (38 %)	Kunta euroa (20 %)	Julkinen rahoitus yh- teensä euroa	Yksityinen rahoitus euroa (35 % kokonais- rahoituksesta)	Kokonaisrahoitus yhteensä euroa
1 775 758	1 606 638	845 600	4 227 996	2 845 769	7 073 765

Taulukko 7. Haettava toimintaraha

	EU euroa (42 %)	Valtio euroa (38 %)	Kunta euroa (20 %)	Julkinen rahoitus yht. euroa	Julkinen rahoitus %
Toimintakustannukset	88 788	80 332	42 280	211 400	5
Aktivointi ja toiminnan edistäminen	355 152	321 328	169 120	845 600	20
Toimintaraha yhteensä	443 940	401 660	211 400	1 057 000	25

Taulukko 8. Kuntaraha ja julkisen rahoituskehyksen muodostuminen

Asukasluku (31.12.2013)	Sitoumusten mukainen kunta- raha 2014-2020 yhteensä €	2007-2013 kauden sitomaton kuntaraha €	Kuntaraha 2014-2020 yhteensä € (20 %)	EU +valtio 2014-2020 € (80 %)	Julkinen kehys yhteensä €
56 792	966 203	90 797	1 057 000	4 228 000	5 285 000

Taulukko 9. kuntarahaosuudet kunnittain

Kunta	Asukkaat 31.12.2013	Sitoumus 2014-2020 €/asukas/v	2014-2020 yhteensä €	Sitomaton kuntaraha 2007-2013, €	Kuntaraha yhteensä 2014-2020, €
Iisalmi	22 171	2	310 394	30 252	340 646
Keitele	2 427	3	50 967	4 273	55 240
Kiuruvesi	8 866	3	186 186	15 495	201 681
Lapinlahti	10 176	2	142 464	17 747	160 211
Pielavesi	4 824	3	101 304	8 498	109 802
Sonkajärvi	4 454	3	93 534	7 753	101 287
Vieremä	3 874	3	81 354	6 779	88 133
YHT	56 792		966 203	90 796	1 057 000

Rakennerahastot ja muut rahoituslähteet

Maaseuturahaston rahoituskehyksen lisäksi Veturi hyödyntää tilanteen mukaan ESR:n ja EAKR:n rahoitusta. Muita rahoituslähteitä ovat EU:n erilaiset ohjelmat kuten CIMO:n Youth in Action -rahoitus. Leader-rahoitusraamin pienenemistä kompensoidaan muista lähteistä haettavalla rahoituksella niiltä osin kuin toimenpiteet sopivat muista rahoituslähteistä rahoitettavaksi.

Veturi myös aktivoi ja ohjaa toimijoita hakemaan rahoitusta em. rahastoista ja hyödyntämään Euroopan meri- ja kalatalousrahaston rahoitusta.

Rahoituksen painotukset

Hankkeisiin ja yritystukiin käytetään 75 % julkisesta rahoituksesta, toimintarahana rahoitusosuus on 25 %.

Hanke- ja yritystukiin käytettävä rahoituskehys jakautuu painopisteiden välillä seuraavasti:

- Nuoret tulevaisuuden tekijöinä 25 %
- Asukkaiden hyvä arki 40 %
- Elinvoimaa ja yrittäjyyttä 35 %

Nuoret tulevaisuuden tekijöinä sekä asukkaiden hyvä arki -painopisteet sisältävät myös elinkeinollisen painotuksen. Yrittäjyyden tukeminen on siten vahvempaa kuin elinvoimaa ja yrittäjyyttä -painopisteen osuus. Yritystukien ohella yritystoimintaa edistetään elinkeinollisilla kehittämishankkeilla.

Käytettävät tuki- ja hankemuodot

Strategian toteuttamisessa käytetään kaikkia tuki- ja hankemuotoja, jotka ovat toimintaryhmien käytettävissä. Hanketuilla tuetaan sekä yleishyödyllistä kehittämistä että elinkeinon kehittämissä. Yritystukien avulla tuetaan erityisesti uutta, pienimuotoista, innovatiivista yritystoimintaa ja aloittavia mikroyrityksiä.

Ylä-Savon Veturi ry:n paikallisen kehittämisen strategia 2014–2020 on hyväksytty yhdistyksen hallituksen kokouksessa 5.6.2014.



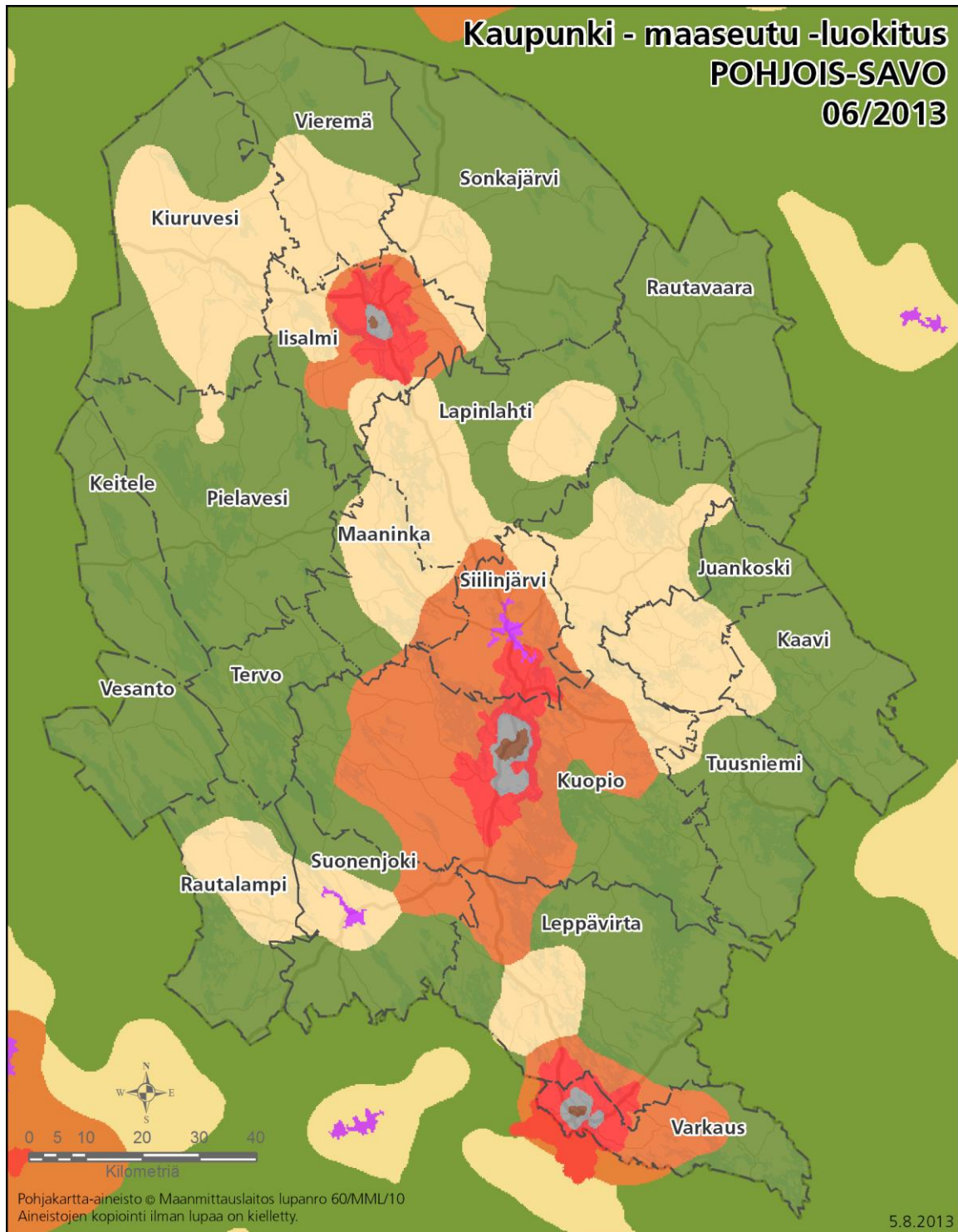
Wilma Harmoinen
Hallituksen puheenjohtaja



Maria Hartikainen
Toiminnanjohtaja

LIITTEET

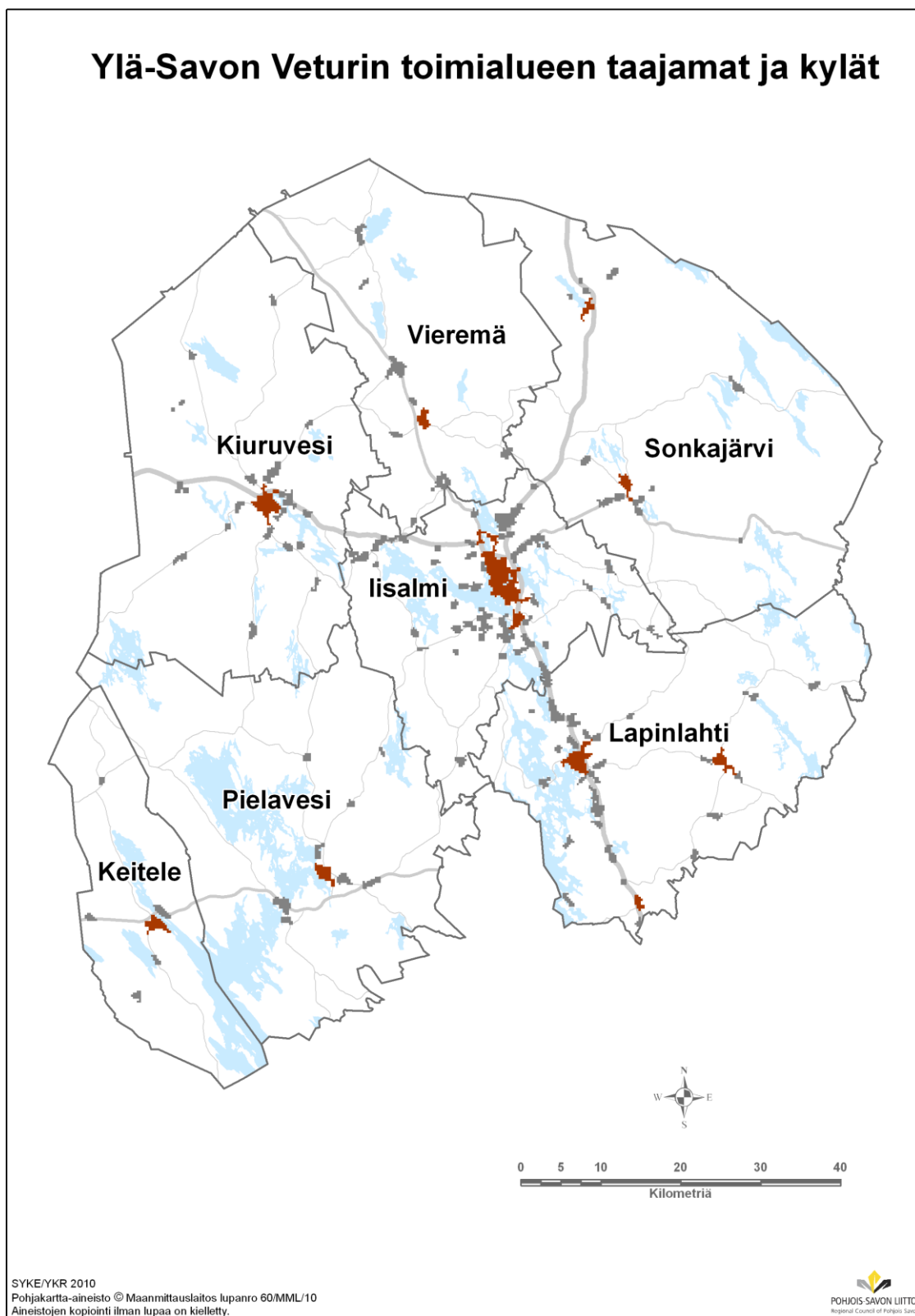
LIITE 1. Ylä-Savon kunnat kaupunki-maaseutuluokittelussa



Kaupunki-maaseutu-luokitus	Maaseudun paikalliskeskukset
Sisempi kaupunkialue	Kaupungin lähäinen maaseutu
Ulompi kaupunkialue	Ydinmaaseutu
Kaupungin kehysalue	Harvaan asuttu maaseutu

Lähde: SYKE 2013 / www.ymparisto.fi/kaupunkimaaseutuluokitus

LIITE 2. Ylä-Savon Veturin toiminta-alue ja asutuksen sijoittuminen



LIITE 3. Alueellinen yhteistyö- ja työnjakosopimus



Elinkeino-, liikenne- ja
ympäristökeskus

Pvm 5.6.2014

LEADER

Pohjois-Savo

Pohjois-Savon ELY-keskuksen ja alueen Leader-ryhmien välinen yhteistyösopimus

Sopijaosapuolet

Pohjois-Savon ELY-keskus ja alueen Leader-ryhmät: Kehittämisyhdistys Mansikka ry, Kehittämisyhdistys Kalakukko ry ja Ylä-Savon Veturi ry. Jatkossa Leader-ryhmistä käytetään nimityksiä Mansikka, Kalakukko ja Veturi.

Sopimuksen kohde

Pohjois-Savon maaseudun kehittämissuunnitelman ja paikallisten kehittämisstrategioiden mukaisen maaseudun kehittämisen yhteistyö ja työnjako Pohjois-Savossa ohjelmakaudella 2014 – 2020.

Maaseudun yritystukien aluemäärittäminen

Pohjois-Savo katsotaan maaseutualueeksi, lukuun ottamatta Kuopion ja Varkauden keskustataajamia. Kuopion aluerajaus on sovittu ELY-keskuksen, Kalakukon ja Kuopion kaupungin kanssa oheisen kartan (liite 1) mukaisesti yhteisesti hyväksytyllä allekirjoitetulla sopimuksella. Vastavasti Varkauden aluerajaus on sovittu ELY-keskuksen, Mansikan ja Varkauden kaupungin kanssa oheisen kartan (liite 2) mukaisesti yhteisesti hyväksytyllä allekirjoitetulla sopimuksella. Maa- ja metsätalousministeriön ohjeistuksen mukaan Varkaus alle 30 000 asukkaan kaupunkina voitaisiin katsoa kokonaisuudessaan maaseuduksi, mutta se on halunnut rajata keskustamaisen kaupunki-alueensa maaseuturahastosta rahoitettavien yritystukien ja yleishyödyllisten investointitukien ulkopuolelle.

Yritystukien aluemäärittäminen on Pohjois-Savossa yhteneväinen Leader-ryhmien (Mansikka, Kalakukko ja Veturi) toiminta-alueen kanssa.

Työnjako yritysrahoituksessa ja kehittämishankkeiden rahoituksessa sekä yhteen sovitut valintakriteerit ja rahoituksen painotukset

Yritystuet

ELY –keskus rahoittaa mikroyrityksiä ja pieniä yrityksiä.

- ELY-keskus vastaa pääsääntöisesti elintarvikkeiden jatkojalostukseen liittyvästä rahoituksesta (Leader-ryhmien rahoitus täydentää tätä esim. lähiruokaan liittyvillä paikallisilla toimilla)
- ELY -keskus vastaa toimiville yrityksille myönnettävästä perustamistuesta

Leader-ryhmät rahoittavat sellaisia mikroyrityksiä, joiden työllistävyys on pääsääntöisesti enintään viisi (5) vuosityöpaikkaa ja joiden hankkeen kustannusarvio on pääsääntöisesti alle 100 000 euroa.

- Leader-ryhmät voivat myöntää aloittaville yrityksille perustamistukea enintään 15 000 euroa

Hanketuot

ELY -keskus rahoittaa alueellisen kehittämissuunnitelman mukaisia, pääsääntöisesti maakunnallisia, kehittämishankkeita, jotka ovat valitun strategian mukaisia ja toteuttavat sen painopisteiden tavoitteiden saavuttamista.

Lisäksi ELY-keskus rahoittaa pääsääntöisesti seuraavia yhteensovittamista vaativia kehittämistoimia:

- Mahdolliset kyläverkkojen rakentamiset
- Bioenergian / hajautetun energiantuotannon edistäminen
- Luontomatkailun kehittäminen maakunnallisesti

Leader-ryhmät rahoittavat paikallisten kehittämissuunnitelmien mukaisia, pääsääntöisesti paikallisia kehittämishankkeita. Lisäksi Leader-ryhmät rahoittavat pääsääntöisesti seuraavia yhteensovittamista vaativia kehittämistoimia:

- Nuorten yrittäjyyskasvatus paikallisina toimina
- Uudet yrittäjyysmuodot
- Teknologian hyödyntäminen hyvinvointi- ja lähipalveluiden tuotannossa
- Suoramyyntin ja keruutuotteiden markkinoinnin edistäminen
- Luontomatkailun paikalliset tuotteistamistoimet

ELY-keskus ja Leader-ryhmät toteuttavat yhteisesti mm.

- Innovaatioiden edistäminen Innovaatioleirien ja kilpailun kautta
- Ohjelmaviestintää ja -arviointia

Valintakriteerit ja rahoituksen painotukset

Osapuolet käyttävät kaikkien hankkeiden ja toimien valinnassa julkisesti nähtävillä olevia valintakriteereitä. ELY-keskus käyttää valintakriteereitä, jotka on määriteltävä toimenpidekohtaisesti Manner-Suomen maaseutuohjelmassa. Lisäksi ELY-keskus käyttää alueellisia valintakriteereitä, jos niitä yhteisesti sopien otetaan käyttöön. Leader-ryhmillä on kullakin käytössään oman paikallisen strategiansa mukaiset vapaammin määritellyt valintakriteerit.

Valintakriteerien yhteensovitus on tehty käymällä yhdessä läpi sähköpostitse 5.6.2014 kunkin toimijan valintakriteerit (ELY-keskuksen valintakriteerit, alueellinen luonnos 22.4.2014) ja yhteisesti toteamalla, että niiden tavoite on samansuuntainen; Niiden käyttäminen tukee maakunnan maaseudun kehittämisen paikallisten strategioiden ja alueellisen kehittämissuunnitelman tavoitteita.

Rahoituksen painotukset (hanketuet ja yritystuet, kohdistuminen painopisteisiin) on esitetty kunkin toimijan kehittämissuunnitelmassa tai strategiassa, jonka mukaisesti osapuolet toimivat.

Tarkemmat toimialakohtaiset rahoituslinjaukset käsitellään ja hyväksytään maaseuturyhmässä vuosittain. Kaikki osapuolet sitoutuvat linjauksia noudattamaan. Niistä voidaan poiketa vain painavista syistä ja yhteisesti keskustellen.

Lisäksi Leader-ryhmät luovat keskenään yhtenäiset käytännöt rahoitettavien hankkeiden valintaan ja tukitasoihin.

Sovitut toimintatavat ja yhteistyön muodot

Tavoitteena on asiakaslähtöinen toimintatapa, jossa ELY-keskus tai Leader-ryhmä ohjaa tuenhakijan hänen kannaltaan parhaan rahoittajan puoleen ensimmäisestä yhteydenotosta alkaen. Lisäksi tavoitteena on neuvoa hakijoita ja toimijoita laadukkaasti ja yhdenmukaisesti.

ELY-keskus järjestää Leader-ryhmille säännöllisesti vuosittain ja toimijoille Leader-ryhmien kanssa tarvittaessa yhteisiä tilaisuuksia esim. hankehaku- ja maksatusasioista. Lisäksi hanketoimijoille pidetään hankekohtaisesti aloituspalaverit (ELY-keskus: alueelliset hankkeet, Leader-ryhmät: paikalliset hankkeet).

ELY-keskuksen asettama **maaseuturyhmä** jatkaa työtään. Se käsittelee mm. maaseutuohjelman toimeenpanon tilannetta ja rahoituslinjauksia. Maaseuturyhmän tehtävät ja jäsenet alkavalle ohjelmakaudelle vahvistetaan ohjelman käynnistyessä. Ryhmään nimetään jäsenet ELY-keskuksesta, Leader-ryhmistä, maakunnan liitosta, tuottaja- ja neuvontajärjestöistä sekä kunnista ja tarvittaessa muualta.

Maakunnallisen **Leader-yhteistyöryhmän** työtä jatketaan. Sen tehtävänä on tiedon välittäminen ja toiminnan yhteensovittaminen eri rahoittajien kesken. Ryhmässä ovat edustettuina ELY-keskus, Leader-ryhmät ja Pohjois-Savon liitto. Tarvittaessa voidaan kokoonpanoa laajentaa. Ryhmän toimintaa kehitetään esim. yksittäisten hankkeiden käsittelystä enemmän teemoittaiseen käsittelyyn. Toimintatapa ja ryhmän tehtävät sovitaan yhteisesti ohjelman käynnistyessä.

Viestinnän yhteensovitus

Tavoitteena on tiedottaa aktiivisesti ja monipuolisesti toimijoille, sidosryhmille ja suurelle yleisölle maaseutuohjelman rahoitusmahdollisuuksista ja hankkeista.

Kukin toimija vastaa omasta tiedotuksestaan viestintäsuunnitelmansa mukaisesti. Tätä täydennetään toteuttamalla yhteistä maakuntatason ohjelmaviestintää, esim. Pohjois-Savon yhteisen maaseututiedotushankkeen kautta.

Maakuntatasolla yhteistyötä tehdään myös rakennerahaston viestinnän kanssa. RR- viestinnän organisoituminen ja alueellinen vastuu ovat valmistelun alla. Maaseutuohjelman puolelta ollaan aktiivisesti edistämässä yhteistyötä ja viestinnällisten toimien yhteensovittamista alueellisesti.

Muut sopimusehdot

Tätä sopimusta voidaan muuttaa liitteeksi otettavalla lisäsopimuksella. Se tulee voimaan heti, kun osapuolet ovat sen allekirjoittaneet.

Sopimuksen voimassaolo

Tämä sopimus astuu voimaan, kun kaikki osapuolet ovat sen allekirjoittaneet. Voimassaolo edellyttää kullekin Leader-ryhmälle MMM:n hyväksymispäätöstä, sekä sen mukaista sopimusta.

Tätä sopimusta on tehty neljä samasanaista kappaletta, yksi ELY-keskukselle ja yksi kullekin Leader-ryhmälle.

Yhteistyösopimuksen allekirjoittajat

Pohjois-Savon ELY-keskus

Kuopiossa _____ päivänä _____ kuuta 2014

johtaja

yksikön päällikkö, maaseutu ja energia

Kari Virranta

Pekka Kärkkäinen

Kehittämisyhdistys Mansikka ry

Suonenjoella _____ päivänä _____ kuuta 2014

hallituksen puheenjohtaja

toiminnanjohtaja

Minna Ropponen

Sanna Kauvosaari

Kehittämisyhdistys Kalakukko ry

Siilinjärvellä _____ päivänä _____ kuuta 2014

hallituksen puheenjohtaja

toiminnanjohtaja

Jorma Holopainen

Jaana Paananen

Ylä-Savon Veturi ry

Iisalmessa _____ päivänä _____ kuuta 2014

hallituksen puheenjohtaja

toiminnanjohtaja

Wilma Harmoinen

Maria Hartikainen

Liitteet:

Sopimus ja kartta Kuopion keskustaa koskevasta taajamarajauksesta

Sopimus ja kartta Varkauden keskustaa koskevasta taajamarajauksesta

LIITE 4. Ylä-Savon Veturin hankevalintakriteerit

Ylä-Savon Veturin paikallisen kehittämisen strategian hanke-valintamenettely ja hankevalintakriteerit 2014-2020 (Päivitetty 21.1.2015 ministeriön palautteen pohjalta ja hallituksen kuulemiskierroksen jälkeen. Hallituksen virallinen hyväksyntä Ylä-Savon Veturin hallituksessa 5.2.2015)

Hankevalintamenettely

Jokainen vireille tullut hanke- tai yritystukihakemus käydään Ylä-Savon Veturissa huolellisesti läpi. Niiden rahoituskelpoisuutta tarkastellaan Manner-Suomen Maaseutuohjelman tukikelpoisuusehtojen, Pohjois-Savon maakunnassa tehtyjen yhteisten rahoituslinjausten ja Ylä-Savon Veturin omien valintakriteereiden perusteella.

Leader -rahoituksella rahoitettavien hankkeiden ja yritystukitoimenpiteiden on täytettävä Manner-Suomen Maaseutuohjelman yleiset tukikelpoisuusehdot (tuen saaja, tuettava toiminta, tuen tarpeellisuus, tuen kohdentuminen) ja niiden on täytettävä voimassaolevan lainsäädännön vaatimukset. Edellä mainittujen lisäksi rahoitusmahdollisuuksia arvioitaessa Ylä-Savon Veturi ottaa huomioon Pohjois-Savon Leader -ryhmien yhteiset linjaukset koskien hankkeiden valintaa ja tukitasoja ohjelmakaudella 2014–2020 sekä huomioi Pohjois-Savon ELY-keskuksen ja alueen Leader-ryhmien välisen sopimuksen rahoituslinjauksista ja työnjaosta.

Ylä-Savon Veturin omat hankevalintakriteerit varmistavat sen, että hankkeet toteuttavat paikallisen kehittämisen strategiaa. Valintakriteereiden perusteella hankkeet voidaan laittaa tärkeysjärjestykseen. Valintakriteerit on jaettu hyväksyttävyysskriteereihin ja lisäkriteereihin. Hankehakemuksen/ hakijan on täytettävä kaikki hyväksyttävyysskriteerit 1-6 ja kansainvälisyshankkeissa lisäksi kriteeri 7 sekä vähintään kolme (3) lisäkriteeriä. Vireille tulleet rahoitushakemukset käsitellään Veturin toimistolla ja tarpeen mukaan arviointi-työryhmässä (hankeryhmä/ yritysryhmä), joka arvioi ja pisteyttää hankkeen (1 piste kustakin täytetystä lisäkriteeristä) sekä tekee esityksen yhdistyksen hallitukselle. Yhdistyksen hallitus määrittelee kirjallisesti kuinka hyvin hanke edistää strategian tavoitteiden toteutumista. Rahoituskelpoisuuteen vaadittava vähimmäispistemäärä (hyväksyttävyysskriteerien täyttymisen lisäksi) on 3 pistettä. Rahoitushakemuksen saama pistemäärä ilmaisee päätöksentekohetkellä hankkeiden ns. tärkeysjärjestyksen, jonka mukaisesti hankkeita rahoitetaan. Yhdistyksen hallitus joko puoltaa tai ei puolla hanketta rahoitettavaksi. Virallisen rahoitus päätöksen tekee Pohjois-Savon ELY -keskus laillisuustarkistuksen jälkeen.

Hyväksyttävyysskriteerit

Jokaisen Ylä-Savon Veturi ry:n paikallisen kehittämisen strategian kautta rahoitettavan hankkeen tai yritystukitoimenpiteen tulee täyttää kaikki hyväksyttävyysskriteerit. Hankkeen/ hankkeen hallinnoijan tulee:

1. toteuttaa Veturin ”Täynnä mahdollisuuksia ” –paikallisen kehittämisen strategiaa
2. tukea ainakin yhtä kehittämisstrategian painopistettä (Nuoret tulevaisuuden teki-jöinä, Asukkaiden hyvä arki, Elinvoimaa ja yrittäjyyttä)
3. edistää strategiaan kirjattujen tavoitteiden toteutumista
4. olla paikallisista, yläsavalaisista tarpeista lähtevä
5. olla riittävä toiminnallinen ja hallinnollinen osaaminen
6. olla realistinen (toteuttamiskelpoinen esim. kustannusten suhteen ja aikataulullisesti)

7. olla riittävät kommunikointivalmiudet kansainvälisissä hankkeissa

Lisäkriterit

Hyväksyttävyysskriteerien lisäksi hankkeen / yritystukitoimenpiteen on täytettävä vähintään kolme (3) luetelluista lisäkriteereistä (kriteerit 1-17). Kansainvälisen hankkeen osalta vaaditaan kolmesta lisäkriteeristä vähintään yksi tulee olla kansainvälisen hankkeen lisäkriteri (kriteerit 18-23).

Hyväksyttävyysskriteerien lisäksi hanke/ yritystukitoimenpide:

1. on uutta luovaa (uusi palvelu, toimintamalli, teknologinen ratkaisu)
2. lisää toimijoiden yhteistyötä ja verkostoitumista
3. lisää kohderyhmän osallistumista
4. parantaa yläsavolaisten elinoloja
5. parantaa yhteisöllisyyttä
6. edistää asukkaiden harrastustoimintaa
7. edistää paikallista kulttuuria
8. edistää luonnonvarojen kestäväää käyttöä
9. edistää toimijoiden osaamista
10. toiminta jatkuu hankkeen päätyttyä
11. täydentää muita hankkeita
12. edistää työllisyyttä
13. edistää uuden yritystoiminnan syntymistä
14. parantaa yrityksen toimintaedellytyksiä
15. kohdistuu ydin- tai harvaanasutulle maaseudulle
16. lisää tasa-arvoa
17. tukee vuosittaisen teeman toteutumista

Lisäkriterit kansainvälisille hankkeille

Kansainvälisten hankkeiden tulee täyttää vähintään yksi (1) alla luetelluista kansainvälisten hankkeiden lisäkriteereistä.

18. luo uutta kansainvälistä toimintaa
19. tähtää pysyvään kumppanuuteen
20. edistää monikulttuurisuutta ja suvaitsevuuutta
21. tuo Ylä-Savoon käyttökelpoisia ideoita
22. edistää hyvien käytäntöjen leviämistä
23. lisää Ylä-Savon alueen tuotteiden ja palveluiden kysyntää.

LIITE 5. Alueen toimijoiden oppimissuunnitelma

Leader -työ on metodi, jossa korostuu ruohonjuuritason toimijoiden aktiivisuus ja osaaminen. Paikallisessa kehittämisessä opitaan yhdessä ja toinen toisilta. Veturin paikallisen kehittämisen tavoitteiden saavuttamiseksi on tärkeää, että maaseudun toimijat tiedostavat toimintamahdollisuudet ja osaavat toimia oikein. Oppiminen tapahtuu osana paikallisyhteisön kehittämistä, ja toimijat koulutautuvat prosessin aikana oman alueensa kehittäjiksi.

Työntekijät ja hallitus

Veturin toiminnanohjausjärjestelmän kehittäminen ja hiominen on tulevalla ohjelmakaudella Veturin työntekijöiden ja hallituksen jäsenten yksi iso ”oppimistehtävä”. Veturilla on oltava selkeä toiminnanohjausjärjestelmä niin, että toiminta on laadukasta, asiakkaita palvelee hyvin ja saadaan tuloksia aikaiseksi. Laatua on se, että toiminnan prosessit on kuvattu selkeästi ja prosessin jokaisen kohdan toimivuus on varmistettu. Asiakkaiden kannalta on tärkeää, että hankehakemusten ja maksatushakemusten käsittely on sujuvaa ja turhia viivästyksiä ei ole käsittelyssä.

Hallituksen jäsenten tulee tuntea Leader-toimintatapa sekä tietää roolinsa yhdistyksessä. Hallitukselle järjestetään vuosittain koulutus Leader-toiminnasta, hallitustyöskentelystä, hallituksen velvollisuuksista ja vastuista sekä hankevalintakriteereistä. Lisäksi Pohjois-Savon toimintaryhmät pitävät hallituksen jäsenille joka toinen vuosi toimintaryhmien yhteisen ja joka toinen vuosi toimintaryhmän oman hyvien käytäntöjen ja yhteistyön syventämisen päivän tai yhteisen opintomatkan. Hallituksen jäsenet voivat osallistua maaseutuverkostoyksikön, maa- ja metsätalousministeriön sekä Suomen kylätoiminta ry:n SYTYn järjestämiin valtakunnallisiin tai alueellisiin koulutuksiin ja seminaareihin.

Veturin henkilöstö osallistuu aktiivisesti maaseutuverkostoyksikön, MMM:n, SYTYn sekä Pohjois-Savon ELY-keskuksen järjestämiin koulutuksiin ja tilaisuuksiin. Pohjois-Savon toimintaryhmien henkilöstö koontuu kaksi kertaa vuodessa kehittämään osaamistaan yhdessä.

Yhdistyksen jäsenet, kuntayhteyshenkilöt ja hanketoimijat

Jäseniä, hanketoimijoita ja kuntayhteyshenkilöitä koulutetaan niin, että näillä on riittävä osaaminen paikallisen kehittämistyön toteuttamiseksi ja jatkuvuuden varmistamiseksi. Jäsenistöä informoidaan säännöllisesti lähetettävillä tiedotteilla sekä järjestetään koulutustilaisuuksia. Kuntayhteyshenkilöille järjestetään vuosittain yhteinen tapaaminen. Hanketoimijoita neuvotaan rahoituksen hakuvaiheesta loppumaksatukseen saakka. Hanketoimijakohtaisen neuvonnan lisäksi järjestetään vuosittain ryhmäneuvontatilaisuuksia. Uusi sähköinen seurantajärjestelmä vaatii sekä toimintaryhmän henkilökunnalta että toimijoilta uuden toimintatavan oppimista.

Kansainväliset yhteydet ja pysyvät muodot saanut kansainvälinen toiminta vaatii koulutusta. Kansainvälisten yhteyksien liittäminen osaksi jokapäiväistä toimintaa on iso, monitahoinen oppimisprosessi.

Muut yhteistyökumppanit

Leader-toimintatapaa tehdään tunnetuksi koulutus- ja neuvontaorganisaatioille sekä muille alueen kehittäjäorganisaatioille sekä kuntien luottamus- ja virkamiehille säännöllisellä tiedottamisella ja vuosittain järjestettävillä koulutustilaisuuksilla.

Suuri yleisö

Leader-työtä tehdään tunnetuksi ja sitä kautta maaseudun yrittäjiä, asukkaita ja organisaatioita aktivoidaan kehittämistyöhön. Oppimista tapahtuu ihmisten välisessä kanssakäymisessä sekä tiedotustoiminnan, koulutuksen, opintomatkojen ja kirjallisen materiaalin avulla. Tiedotusta ja aktivointia tehdään eri tiedotuskanavien kautta suunnitellusti. Paikallislehdillä on tärkeä rooli suuren yleisön tavoittamisessa. Lehtien kanssa tehdään tiivistä yhteistyötä.

Kylien elinvoimaisuuden ja asukkaiden elämisen mahdollisuuksien ja elämänlaadun varmistamiseksi tarvitaan vaikuttamisen ja yhdessä toimimisen osaamista. Toimijoita koulutetaan järjestötoimintaan sekä lähi-demokratian toteuttamiseen. Koulutusta toteutetaan osana kehittämishankkeita ja yhteistyössä koulutusorganisaatioiden kanssa.

Kaikki, niin Veturin työntekijät, hallituksen jäsenet ja maaseudun toimijat voivat oppia toisiltaan uusia ajattelutapoja ja ideoita. Kokeiluista opitaan ja kokeiluita on syytä suosia. Ennakkoluulottomuus ja innostava ilmapiiri ruokkivat innovaatioiden syntyä.

LIITE 6. Tiedotussuunnitelma

YLÄ-SAVON VETURI RY:N TIEDOTUSSUUNNITELMA 2014 -2020

Sisäinen tiedottaminen

Kenelle	Mitä	Miten	Milloin
Hallitus	- Ajankohtaiset asiat - Hankkeiden eteneminen - Hallinnolliset asiat - Leader –metodi ja brändityö	- Kokoukset - Kirjeet ja sähköpostit - Koulutukset - Hanke-esittelyt - www-sivut - Facebook	- Kirjeet ja kokoukset vähintään 6 kertaa vuodessa - Koulutuksia/ opintomatkoja 1-2 kertaa vuodessa - sähköposti, some jatkuvaa
Hankkeet / hanketyöntekijät	- Tietoa hankkeen suunnittelusta, toteutuksesta ja maksatuksista - Ajankohtaiset asiat - Hankevetäjien yhteistyö	- Henkilökohtaiset yhteydenotot ja neuvonta - Kyläkokoukset - Koulutukset - Hankevetäjien tapaamiset - Tiedotuslehti	- Hankeneuvonta valmistelu, toteutus- ja päätösneuvonta ja maksatusneuvonta - Yleiset tiedotustilaisuudet keväisin ja syksyisin - Hankevetäjien tapaamiset kerran vuodessa
Kuntien yhteyshenkilöt	- Ajankohtaiset asiat - Rahoitusmahdollisuudet - Kuntien omat hankkeet	- Jäsen- ja hanketiedotteet - www-sivut - Sähköposti - Koulutukset	- Jäsentiedotteet neljä kertaa vuodessa - Yhteydenotot kunkin kunnan hankkeita suunniteltaessa
Yhdistyksen jäsenet	- Ajankohtaiset asiat - Hankkeiden eteneminen	- Jäsentiedotteet - Www-sivut - Facebook - Yleiset kokoukset - Tiedotuslehti	- Jäsentiedote neljännesvuosittain - Yleisiä kokouksia 2 kertaa vuodessa

Ulkoinen tiedottaminen

Kenelle	Mitä	Miten	Milloin
Rahoittajat	- Hankkeiden suunnittelu ja raportointi	- Hankeraportit - Yhteispalaverit - Henkilökohtaiset yhteydenotot	- Määräysten mukaan ja tarpeen vaatiessa
Maaseudun toimijat	- Veturin toiminta - Rahoitusmahdollisuudet - Ajankohtaiset asiat	- Kyläillat - Www-sivut - Facebook - Tiedotusvälineet - Tiedotuslehti - Esitteet	- Yleiset tiedotustilaisuudet keväisin ja syksyisin - Muiden kanavien kautta jatkuvasti
Muut Pohjois-Savon toimintaryhmät	- Yhteistyö - Ajankohtaiset asiat	- Yhteispalaverit - Yhteydenotot - Hallitustapaamiset - Tykypäivät	- Jatkuvasti tarpeen mukaan
Suuri yleisö	- Ajankohtaiset asiat - Hankkeiden eteneminen	- Tiedotusvälineet - Puheenvuorot eri tilaisuuksissa - Messut tms. - www-sivut - Facebook - Tiedotuslehti - Esitteet	- Tarpeen mukaan

Veturin tiedotuskanavat

Www-sivut ja facebook: Veturin www-sivut ovat Ylä-Savon seutuportaalin alla. Sivuilta löytyy tietoa Veturin toiminnasta ja ajankohtaisista asioista sekä hankkeiden suunnittelusta ja toteuttamisesta. Nuorille on omat www-sivut ”Nuorten Veturi”. Pohjois-Savon muiden toimintaryhmien kanssa on keskusteltu yhteisten www-sivujen rakentamisesta. Facebook –sivuja käytetään nopeaan, päivittäiseen tapahtumien ja tunnelmien viestitykseen.

Jäsentiedotteet, tiedotuslehti ja esitteet: Koko jäsenistölle lähetettävien jäsentiedotteiden määrää lisätään neljään vuosittaiseen nykyisen kahden sijaan. Tiedotteissa tullaan entistä enemmän painottamaan käynnissä olevien hankkeiden tilannetta sekä muita ajankohtaisia asioita. Jäsentiedotteet julkaistaan myös Veturin nettisivuilla. Suurelle yleisölle suunnattu tiedotuslehti ja esitteet toteutetaan yhdessä Pohjois-Savon muiden toimintaryhmien ja ELY-keskuksen kanssa.

Tiedotusvälineet: Alueen tiedotusvälineitä hyödynnetään hanketiedotuksessa. Sanomalehtien ja radion avulla kerrotaan hankkeiden tuloksista sekä ajankohtaisista aiheista. Lehtien kanssa toteutetaan myös teemaliitteitä. Tavoitteena on hankkeiden kautta profiloida Veturin roolia entistä selkeämmin suurelle yleisölle.

Koulutukset ja henkilökohtainen neuvonta: Kuntien yhteyshenkilöille sekä uusille hallituksen jäsenille järjestetään perehdytyskoulutukset aina alkuvuodesta. Koulutuksissa käydään läpi Veturin toimintaperiaatteita ja Leader- toimintatapaa sekä hankesuunnitteluprosessia. Hallituksen jäsenille järjestetään myös vuosittain opintomatka, jonka tavoitteena on ryhmäytyminen ja hyvien käytäntöjen hakeminen.

Hanketoimijoille järjestettävien koulutusten aiheina ovat maksatukset sekä muu hankkeiden toteuttaminen. Koulutusten tavoitteena on kehittää eri toimijatahojen tietoisuutta hanketoiminnan käytännöistä ja parantaa siten hankkeiden sujuvuutta alusta loppuun saakka. Hanketoimijoille voidaan järjestää yleisiä koulutuksia, varsinkin kauden alussa. Pääsääntöisesti hankehakuun, maksatuksiin ja raportointiin liittyvä koulutus toteutetaan henkilökohtaisena neuvontana.

Hankevetäjien tapaamiset: Veturin hankkeiden palkatuille työntekijöille järjestetään yhteistapaamisia kerran vuodessa. Tapaamisten tarkoituksena on parantaa tiedonkulkua ja yhteistyötä eri hankkeiden välillä sekä tarjota vertais-tukea usein yksin työskenteleville hankevetäjille.

LIITE 7. Aktivointisuunnitelma

YLÄ-SAVON VETURIN AKTIVOINTISUUNNITELMA

Strategian tavoitteiden saavuttamiseksi alueen ihmisten ja organisaatioiden aktivointia on tehtävä monipuolisesti ja jatkuvana prosessina. Toimijoiden aktivointi käsittää sekä Veturin toiminnasta ja rahoitusmahdollisuuksista tiedottamisen, että muun kylätoimintaan, asukkaiden viihtymiseen, elinkeinoihin sekä luonto- ja kulttuuriympäristön liittyvien asioiden edistämisen. Aktivointia on myös hankkeisiin liittyvä neuvonta. Toimijoiden aktivointi tapahtuu sekä henkilökohtaisena neuvontana, kylätasolla että yleisissä tilaisuuksissa. Tiedottaminen on osa aktivointia. Tiedotustoimintaa tehdään tiedotussuunnitelman mukaan.

Kattavuus

Aktivointia tehdään kattavasti Veturin koko toiminta-alueella. Toiminta on säännöllistä ja koko ohjelmakauden ajan jatkuvaa. Yleisen aktivoinnin lisäksi tehdään kohdennettua aktivointia eri väestöryhmille ja eri teemoihin liittyen. Tiedotusta ja aktivointia kohdennetaan esim. nuoriin, yrittäjiin ja maaseudun lapsiperheisiin. Esimerkkeinä teemakohtaisen aktivoinnin kohdistamisesta ja teemaryhmien muodostamisesta ovat mm. matkailu ja lähiruoka.

Menetelmät

Aktivointitilaisuuksia järjestetään yhteistyössä muiden toimijoiden kuten kuntien, hanketoimijoiden, yhdistysten ja muiden yhteisöjen kanssa. Yrityksille suunnattu aktivointi tehdään yritysneuvojien ja yrittäjäyhdistysten kanssa yhdessä. Itse järjestettyjen tiedotustilaisuuksien lisäksi osallistutaan muiden järjestämiin koulutuksiin, messutapahtumiin tms. Edellisten lisäksi henkilökohtainen neuvonta on tärkeä osa Veturin neuvontaa ja tärkeä foorumi toimijoiden aktivointiin.

Tiedotuslehdet ja sanomalehtien teemanumerot ovat Veturin perinteistä tiedottamista, jota jatketaan. Niiden lisäksi aktivoinnissa hyödynnetään sosiaalista mediaa ja interaktiivisia nettisivuja aiempaa enemmän. Kaikessa tiedottamisessa otetaan käyttöön osallistavia menetelmiä. Toiminnan avoimuus ja kokemusten levittäminen ja hyödyntäminen ovat myös osa aktivointia.

LIITE 8. Kuvaus Ylä-Savon Veturista

KUVAUS YLÄ-SAVON VETURI RY:STÄ

Toimintaryhmätyö aloitettiin Ylä-Savossa vuonna 1997, jolloin perustettiin seuturyhmä, Ylä-Savon Veturi. Seuturyhmä toimi rekisteröitymättömänä ryhmänä Aluekehityssäätiön suojissa vuosina 1997–99. Ylä-Savon Veturi ry rekisteröityi viralliseksi maaseudun kehittämissyöstykseksi syksyllä 1999. Ensimmäiset vuodet toteutettiin Paikallisen Omaehtoisuuden Maaseutu Ohjelmaa (POMO). Ohjelmakaudella 2000–2006 Veturi toteutti toimintaryhmätyötä Tavoite 1-ohjelmarahoituksella, jolloin toiminta keskittyi yleishyödyllisten, kylien toimintaa kehittävien hankkeiden edistämiseen ja rahoitukseen. Yritystukia ei Veturin kautta tuolloin myönnetty. Ohjelmakaudella (2007–2013) Veturi on ensimmäistä kertaa ollut Leader-toimintaryhmä. Se on Leader-rahoituksella toteuttanut Naulan kantaan -ohjelmaa aktiivisten toimijoita ja rahoittaen yleishyödyllisiä kehittämis- ja investointihankkeita sekä myöntäen yritystukia aloittaville tai toimiville maaseudun mikroyrityksille.

Kantavana ajatuksena Veturin toiminnassa on ollut se, että toimintaryhmätyöllä autetaan maaseutua kehittämään omaehtoisesti. Lähtökohdaksi on alhaalta ylöspäin toimiminen, jolloin kehittäminen perustuu paikallisten ihmisten omiin ideoihin ja aktiivisuuteen. Toimintaryhmässä toimii maaseudun asukkaita, yhdistyksiä ja yrittäjiä, kuntien edustajia sekä koulutus- ja neuvontaorganisaatioiden edustajia.

Veturi on kasvattanut jäsenmääräänsä vuosien 2013 ja 2014 jäsenkampanjoilla. Huhtikuun 2014 lopussa Veturin jäsenmäärä oli 5.6.2014 yhteensä 189, joista yksityisiä jäseniä oli 129 ja organisaatiojäsentä 60.

Ylä-Savon Veturin alue käsittää ohjelmakaudella 2014–2020 Ylä-Savon seutukunnan, joka muodostuu Iisalmen ja Kiuruveden kaupungeista sekä Keitele, Lapinlahden, Pielaveden, Sonkajärven ja Vieremän kunnista. Ohjelmakaudella 2007–2013 mukana ollut Maaningan kunta on uudella ohjelmakaudella Kalakukko ry:n aluetta. Vuoden 2013 lopussa Ylä-Savon asukasluku oli 56 792.

Ylä-Savon Veturi ry:n hallitus ja kolmikannan toteutuminen

Ylä-Savon Veturi ry:n sääntöjen § 6 mukaan

”Yhdistyksen asioita hoitaa hallitus, johon kuuluu syyskokouksessa valitut puheenjohtaja ja vähintään ja enintään 14 muuta varsinaista jäsentä sekä heidän henkilökohtaiset varajäsenensä. Hallitus pyritään valitsemaan siten, että toiminta-alue on mahdollisimman hyvin edustettuna. Hallitus pyritään muodostamaan tasapuolisesti yksityisistä henkilöistä, yritysten, muiden yhteisöjen sekä paikallisen julkisen hallinnon edustajista.

Hallituksen toimiaika on kalenterivuosi. Hallituksen varsinaiseksi jäseneksi ja varajäseneksi voidaan sama henkilö valita yhtäjaksoisesti enintään kolmena vuotena. Henkilö, joka on ollut hallituksen jäsenenä kolme perättäistä vuotta, voidaan kuitenkin valita puheenjohtajaksi tämän jälkeen siten, että perättäisten toimikausien määrä on enintään kuusi vuotta. Hallituksen puheenjohtajaksi voidaan sama henkilö valita yhtäjaksoisesti enintään kuutena vuotena.”

Ylä-Savon Veturin vuodelle 2014 valittu hallitus:

Kunta	Varsinainen jäsen	Varajäsen		
Iisalmi	yksityinen	Tuulikki Hakkarainen	yksityinen	Johanna Kauppinen
Keitele	julkinen	Timo Kolehmainen	julkinen	Matti Kärkkäinen
Kiuruvesi	yhdistys	Wilma Harmoinen	yhdistys	Maria Kärkkäinen
Lapinlahti	julkinen	Anneli Valta-Lisitsin	julkinen	Kaija Korhonen
Pielavesi	yhdistys	Kalervo Saastamoinen	yhdistys	Titta Raitanen
Sonkajärvi	yhdistys	Sonja Huttunen	yhdistys	Hannu Pirkkalainen
Varpaisjärvi	yhdistys	Tuomas Hyvönen	yhdistys	Kaisa Hyvönen
Vieremä	yksityinen	Tuukka Juutinen	yksityinen	Lassi Heiskanen
Rahoittajan/ kunnanjohtajien edustaja	julkinen	Mika Sivula	julkinen	Marko Korhonen

Yhdistyksen kevätkokous 24.4.2014 hyväksyi sääntömuutoksen hakemisen, ja sääntömuutoshakemus on vireillä. Sääntömuutos koskee yhdistyksen toiminta-alueen muutosta Maaningan osalta, sähköpostin käyttöä kokousten koollekutsumisessa sekä hallituksen päätösvaltaisuutta.